

5. 都市施設

5.1 公園緑地

・本町の都市公園は、すべて整備が完了している。
 (町民1人あたりの公園面積は、約19㎡/人)

本町には都市公園が19箇所あり、すべての公園が整備済みになっています。これを町民1人あたりの面積で計算すると、490,241(㎡)/25,404(人)[H27]=19.3(㎡/人)になります。

表-1-14 都市公園の整備状況

番号	公園名	所在地	面積(ha)	種別
1	旭ヶ丘運動公園	三股町大字蓼池5044-1	15.00	運動公園
2	上米公園	〃 大字樺山115-3	24.30	総合公園
3	早馬公園	〃 大字樺山3993-9	1.10	近隣公園
4	ひえだ公園	〃 稗田33-1	1.00	〃
5	蓼池公園	〃 大字蓼池3540	0.85	〃
6	新馬場公園	〃 新馬場12-1	1.00	〃
7	一町田公園	〃 大字宮村1566	1.02	〃
8	植木公園	〃 大字樺山1831	1.70	〃
9	前目公園	〃 大字蓼池4201-1	0.90	〃
10	塚原児童公園	〃 大字樺山4160	0.52	街区公園
11	宮村児童公園	〃 大字宮村3507	0.40	〃
12	五本松児童公園	〃 五本松9-1	0.34	〃
13	中原児童公園	〃 新馬場30-1	0.25	〃
14	榎堀児童公園	〃 大字樺山4534-1	0.20	〃
15	花見原児童公園	〃 花見原4-2	0.25	〃
16	五本松小公園	〃 五本松17-1	0.0824	〃
17	植木小公園1号	〃 大字樺山1852-41	0.0414	〃
18	植木小公園2号	〃 大字樺山1870-13	0.0410	〃
19	植木小公園3号	〃 大字樺山1877-18	0.0293	〃
合 計			49.0241	

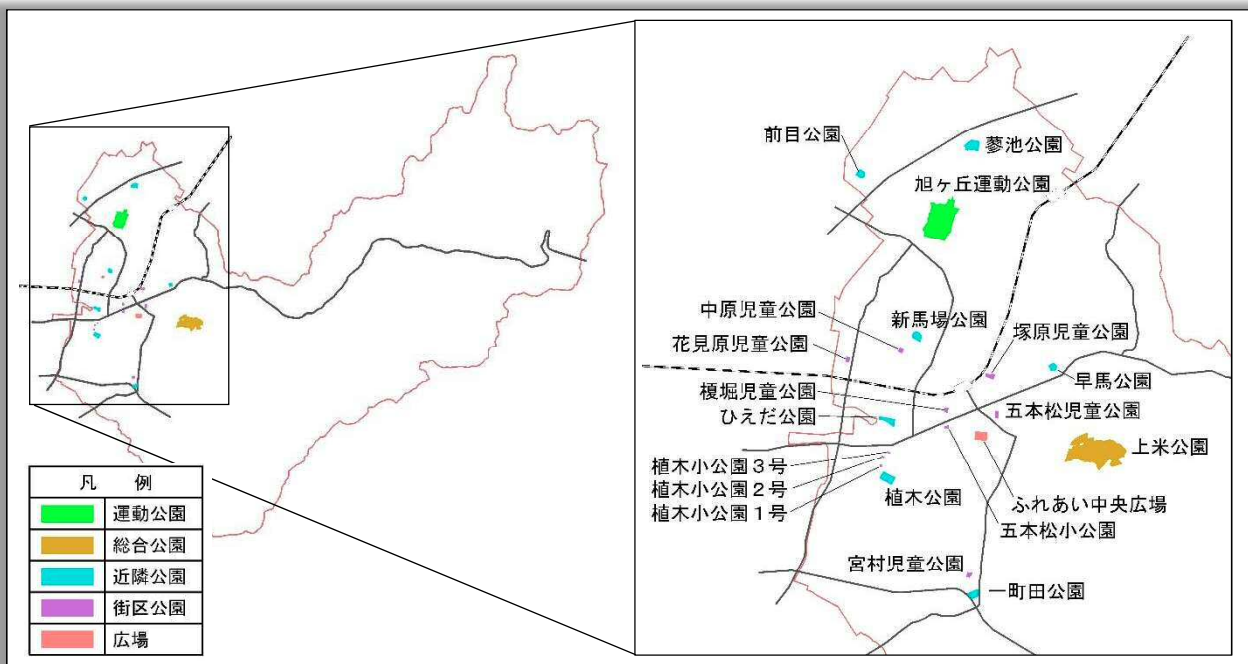


図-1-52 都市公園の位置図

またその他として、町内には以下の公園があります。

表-1-15 その他の公園の整備状況

番号	公園名	所在地	面積(ha)	種別
1	椎八重公園	三股町大字長田5515-1	3.8500	一般公園
2	長田峡公園	〃 大字長田6610-1	0.1300	〃
3	矢ヶ淵公園	〃 大字長田3012	0.5621	〃
4	古堀公園	〃 大字樺山1924-157	0.1341	〃
5	西五本松小公園	〃 大字樺山3276-11	0.0148	〃
6	もみの木小公園	〃 大字樺山3314-7	0.0559	〃
7	稗田小公園	〃 稗田62-1	0.0785	〃
8	都三小公園	〃 稗田57-3	0.0399	〃
9	中原小公園	〃 大字樺山5036-85	0.0900	〃
10	植木小公園4号	〃 大字宮村2918-7	0.0265	〃
11	植木小公園5号	〃 大字宮村3006-16	0.0133	〃
12	植木小公園6号	〃 大字樺山1923-30	0.0093	〃
13	植木小公園7号	〃 大字宮村3034-61	0.0616	〃
14	植木小公園8号	〃 大字宮村2789-30	0.0454	〃
15	植木南小公園	〃 大字宮村2785-5	0.0333	〃
16	蓼池小公園1号	〃 大字蓼池3717-9	0.0153	〃
17	蓼池小公園2号	〃 大字蓼池3850-18	0.0136	〃
18	蓼池小公園3号	〃 大字蓼池3720-10	0.0109	〃
19	三本松小公園	〃 大字蓼池3528-15	0.0109	〃
20	やまと小公園	〃 大字宮村2918-49	0.0182	〃
21	大鷺巣小公園	〃 大字宮村1878-17	0.0112	〃
22	眺霧台小公園	〃 大字宮村1201-22	0.0282	〃
23	稻荷児童遊園	〃 大字樺山3993	0.0380	児童遊園
24	今市児童遊園	〃 大字蓼池605-1	0.1529	〃
25	櫟田児童遊園	〃 大字樺山1355-1	0.1424	〃
26	小鷺巣児童遊園	〃 大字宮村344-1	0.1760	〃
27	下新児童遊園	〃 大字樺山4388-1	0.1059	〃
28	谷児童遊園	〃 大字樺山2620	0.1212	〃
29	三股町ふれあい中央広場	〃 大字樺山3993	1.4034	その他の広場

5.2 下水道

・公共下水道事業（污水）と公共下水道（雨水）の排水区域は約502ha、都市下水路排水面積は約124haとなっている。

本町の公共下水道事業（污水）は、公共下水道、農業集落排水で整備が進められています。

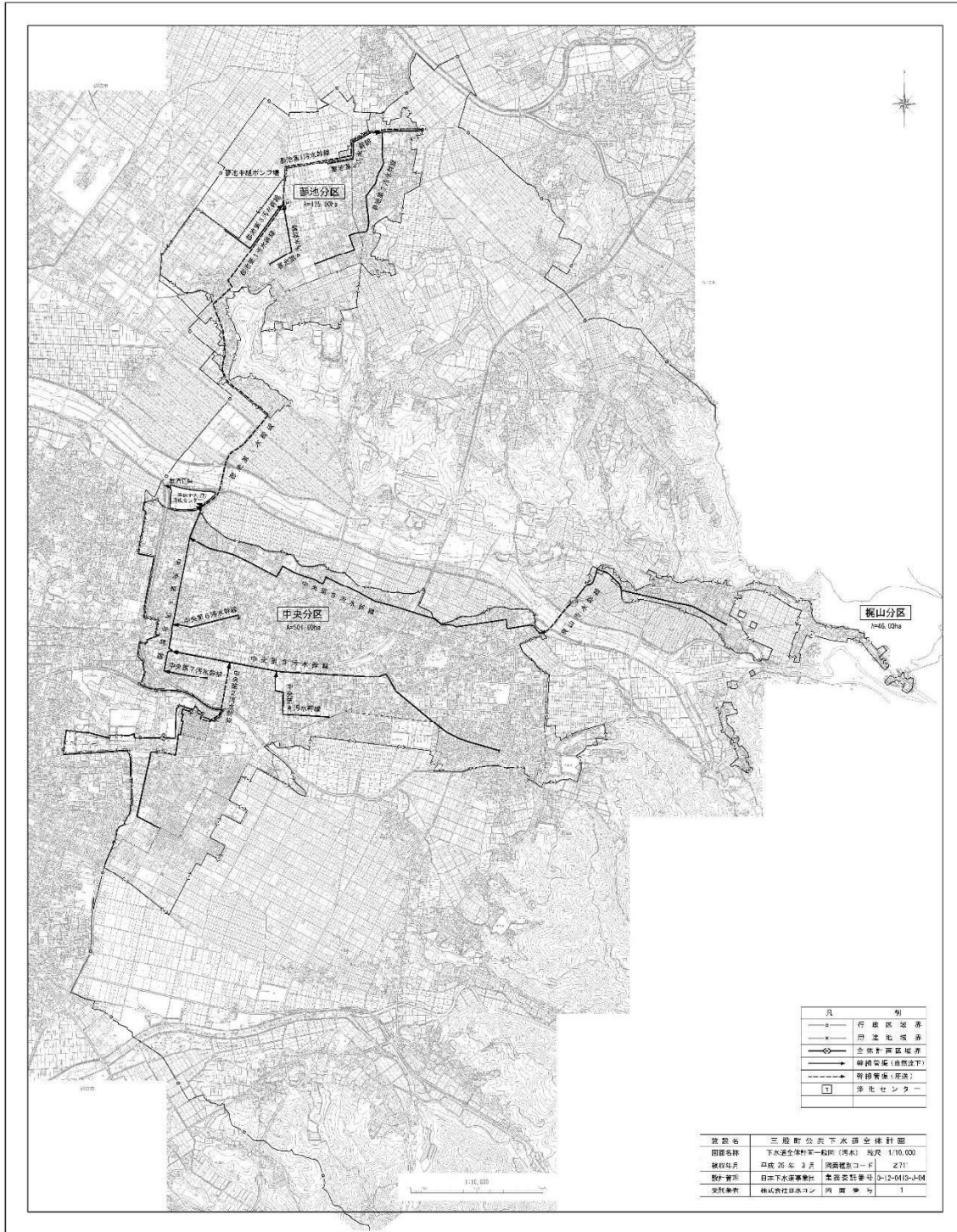


図-1-53 公共下水道の全体計画図

平成26年には、樺山地域の一部の下水道区域を見直したことで、公共下水道の排水区域が約564ha
→約502haになっています。

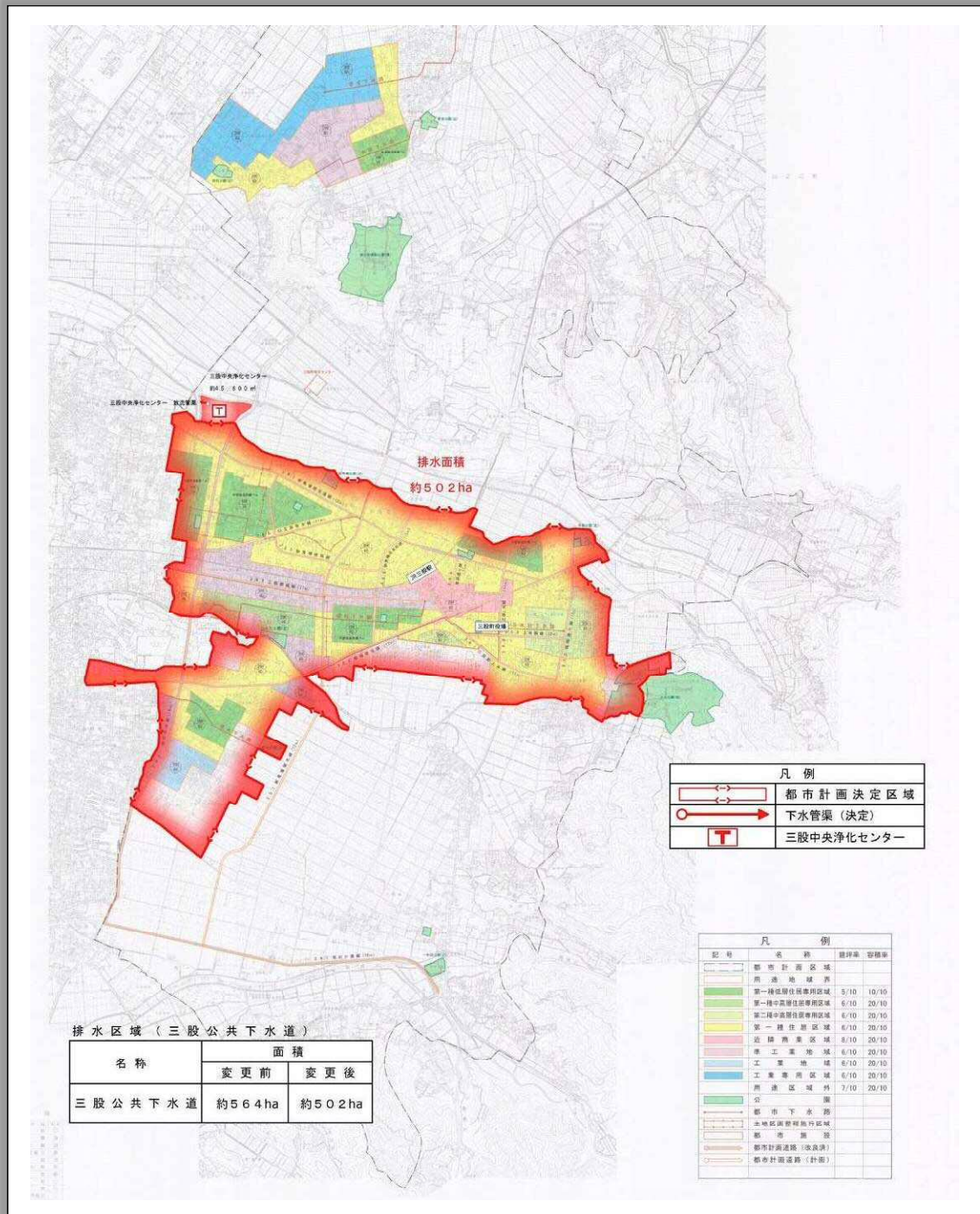


図-1-54 公共下水道(汚水)の排水面積

第1章 三股町の現況

また公共下水道（雨水）は約 502ha、都市下水路排水面積は約 124ha になっています。

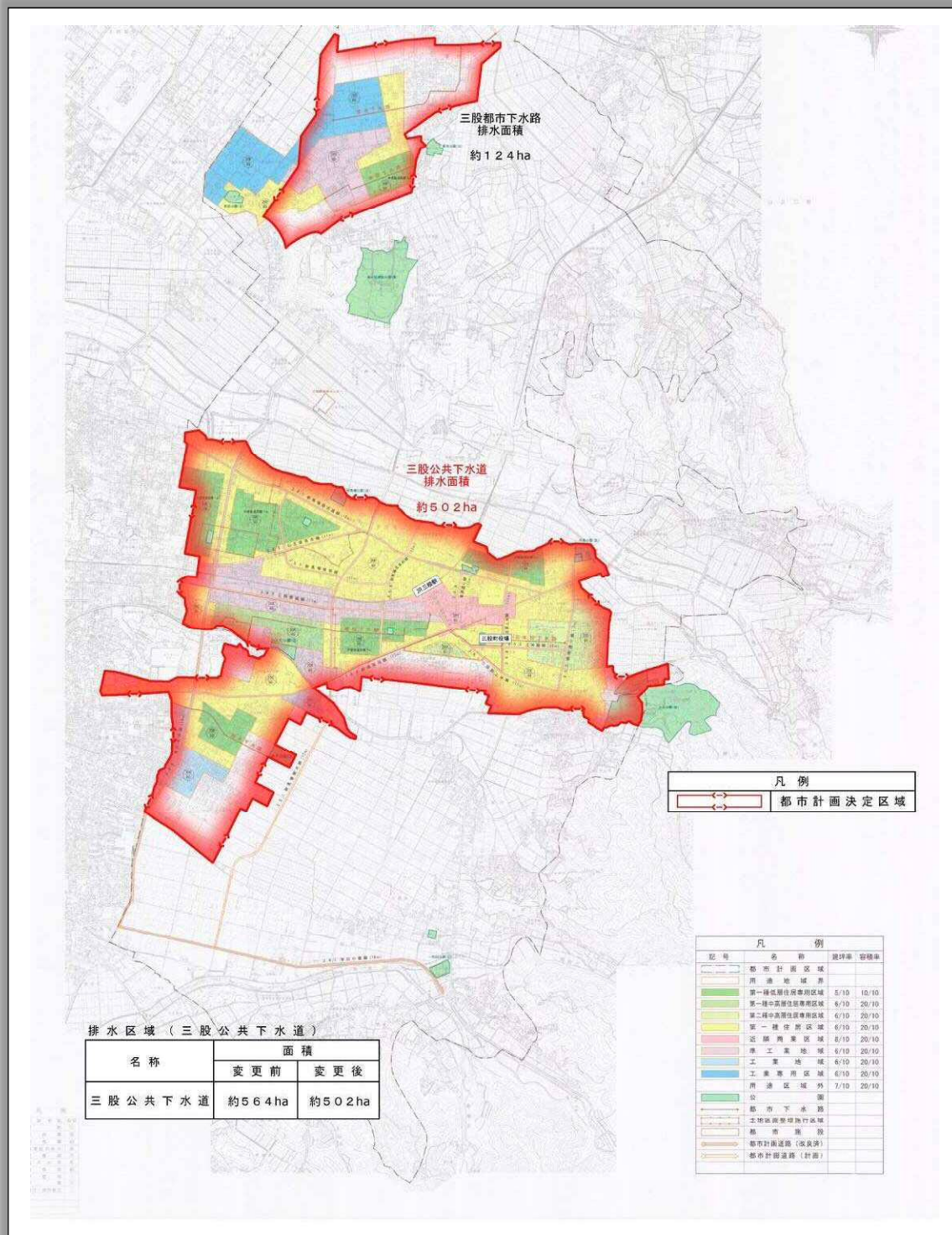


図-1-55 公共下水道（雨水）と都市下水路の排水面積

5.3 公営住宅

・建て替えや住戸改善などに取り組んでいるものの、建て替えや用途廃止が不可欠な「簡易耐火平屋住宅」も管理している状況にある。

本町は全体で756戸の公営住宅を管理しており、近年では中原第3団地や塚原第2団地の建て替え、今市団地・天神原団地での住戸改善などに取り組んできました。

一方、管理している公営住宅の中には、耐用年数を大幅に経過している「簡易耐火平屋住宅」もあり、今後これらは建て替えや用途廃止が不可欠な状況にあります。

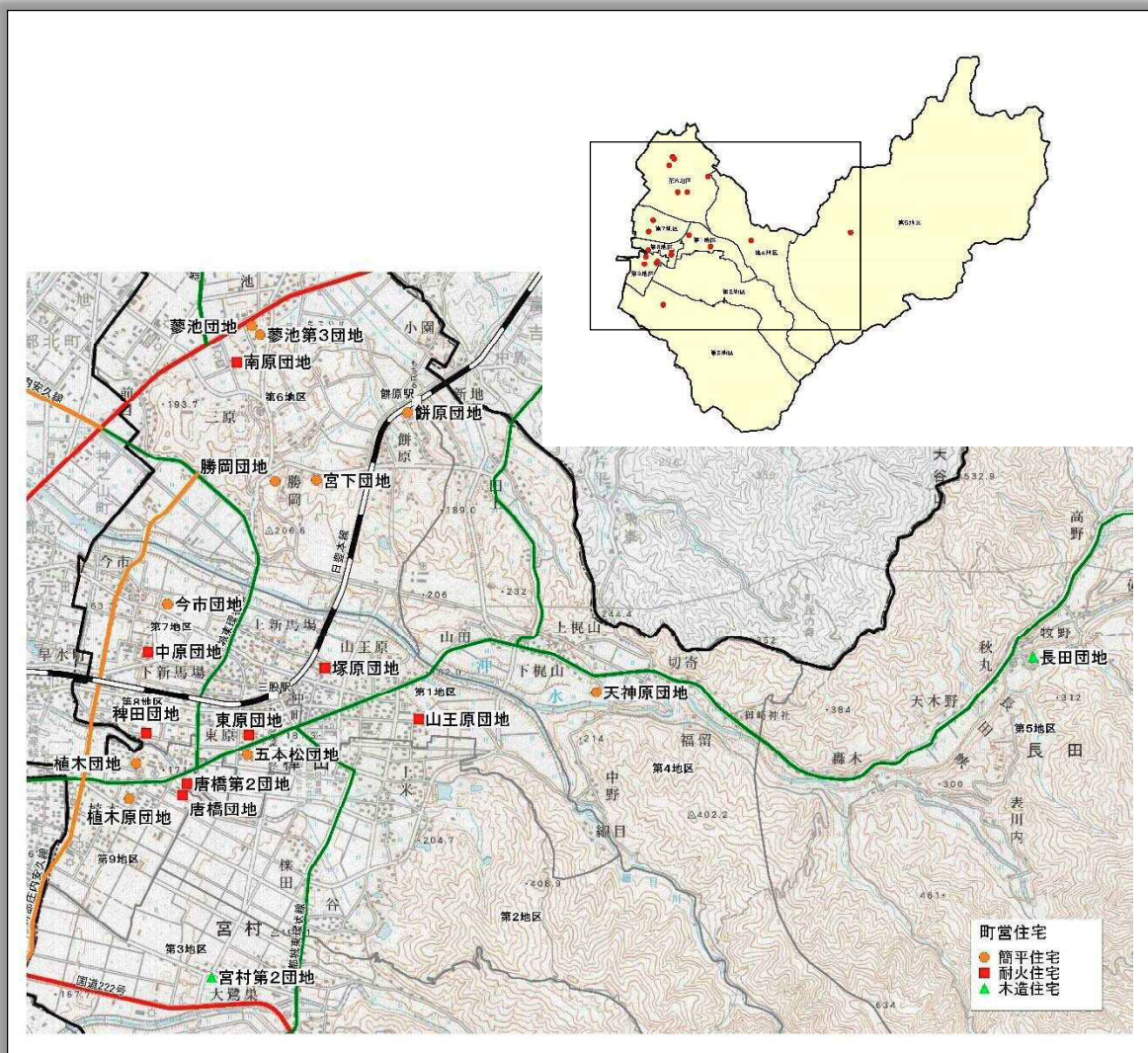


図-1-56 公営住宅の位置

表-1-16 公営住宅の一覧表

No.	団地名	地区	所在地	建設年度	西暦	構造	経過年数	階数	棟数	戸数	床面積 (㎡/戸)	敷地面積 (㎡)	備考
1	東原団地	第8地区	樺山	H 29	2017	耐火	-	3	1	20	44.7	3,866.0	
				H 30	2018	耐火	-	3	1	20	44.7		
2	蓼池団地	第6地区	蓼池	S 39	1964	簡平	52	1	1	4	32.6	599.8	
3	植木団地	第9地区	樺山	S 40	1965	簡平	51	1	2	6	31.5	1,500.8	
				S 41	1966	簡平	50	1	1	4	31.5		
4	植木原団地	第9地区	樺山	S 41	1966	簡平	50	1	1	4	31.5	655.0	
5	餅原団地	第6地区	餅原	S 42	1967	簡平	49	1	2	6	31.5	3,516.0	
				S 43	1968	簡平	48	1	4	13	31.5		
6	蓼池第3団地	第6地区	蓼池	S 42	1967	簡平	49	1	4	18	31.5	1,982.0	
7	勝岡団地	第6地区	餅原	S 42	1967	簡平	49	1	6	20	36.4	4,264.0	
8	天神原団地	第4地区	長田	S 43	1968	簡平	48	1	6	20	36.4	4,301.2	
9	宮下団地	第6地区	餅原	S 43	1968	簡平	48	1	7	22	31.5	7,872.0	
10	五本松団地	第8地区	樺山	S 46	1971	簡平	45	1	9	28	36.4	21,371.7	
				S 46	1971	簡平	45	1	6	20	33.2		
				S 47	1972	簡平	44	1	18	60	38.5		
				S 47	1972	簡平	44	1	8	26	33.8		
11	今市団地	第7地区	今市	S 48	1973	簡平	43	1	3	10	36.6	7,679.8	
				S 49	1974	簡平	42	1	2	4	42.5		
				S 49	1974	簡平	42	1	2	6	44.5		
				S 50	1975	簡平	41	1	1	4	43.3		
				S 50	1975	簡平	41	1	4	16	46.6		
12	稗田団地	第8地区	稗田	S 51	1976	耐火	40	3	2	24	52.8	6,605.6	
				S 52	1977	耐火	39	3	3	36	58.5		
13	唐橋団地	第9地区	樺山	S 53	1978	耐火	38	3	2	24	58.5	2,987.4	
14	山王原団地	第1地区	樺山	S 54	1979	耐火	37	3	2	30	58.5	4,890.0	
				S 55	1980	耐火	36	3	1	12	64.6		
15	南原団地	第6地区	蓼池	S 56	1981	耐火	35	3	1	12	64.6	2,333.7	
				S 57	1982	耐火	34	3	1	12	64.6		
16	唐橋第2団地	第9地区	樺山	S 58	1983	耐火	33	4	1	16	60.8	5,731.1	
				S 59	1984	耐火	32	4	1	16	62.7		
				S 60	1985	耐火	31	4	1	16	62.7		
17	長田団地	第5地区	長田	S 61	1986	木造	30	1	5	10	61.1	4,099.7	
				H 1	1989	木造	27	1	1	2	61.1		
18	宮村第2団地	第3地区	宮村	S 63	1988	木造	28	1	7	10	61.1	3,806.2	
				H 2	1990	木造	26	1	1	2	61.1		
19	中原団地	第7地区	樺山	H 17	2005	耐火	11	3	2	18	43.9	12,879.6	
										24	58.3		
										12	73.7		
				H 18	2006	耐火	10	3	1	9	43.9		
										6	58.3		
										12	73.7		
20	塚原団地	第1地区	樺山	H 23	2011	耐火	5	3	1	29	43.6	8,149.2	
										9	56.9		
				H 24	2012	耐火	4	3	1	8	43.6		
										33	56.9		
総計									125	779			

※東原団地(建設中)を含む

5.4 その他（児童福祉施設等の状況）

- ・認可保育所の建て替えは完了している。
- ・児童館については老朽化が進んでいる。

認可保育所については平成27年度までに全施設の建て替えが終了していますが、最初に建て替えた施設は30年が経過しており、新たな計画が必要となっています。

長田地域において、町立長田へき地保育所を平成29年3月で閉所しましたが、社会福祉法人が長田小学校敷地内に同年4月に保育所分園を開所しています。

児童館については老朽化が進んでおり、長寿命化計画に基づいた統廃合や整備を検討する必要があります。放課後児童クラブ事業は児童館等を利用して実施していますが、事業の運営を含め、実施場所等について、今後の検討課題となっています。

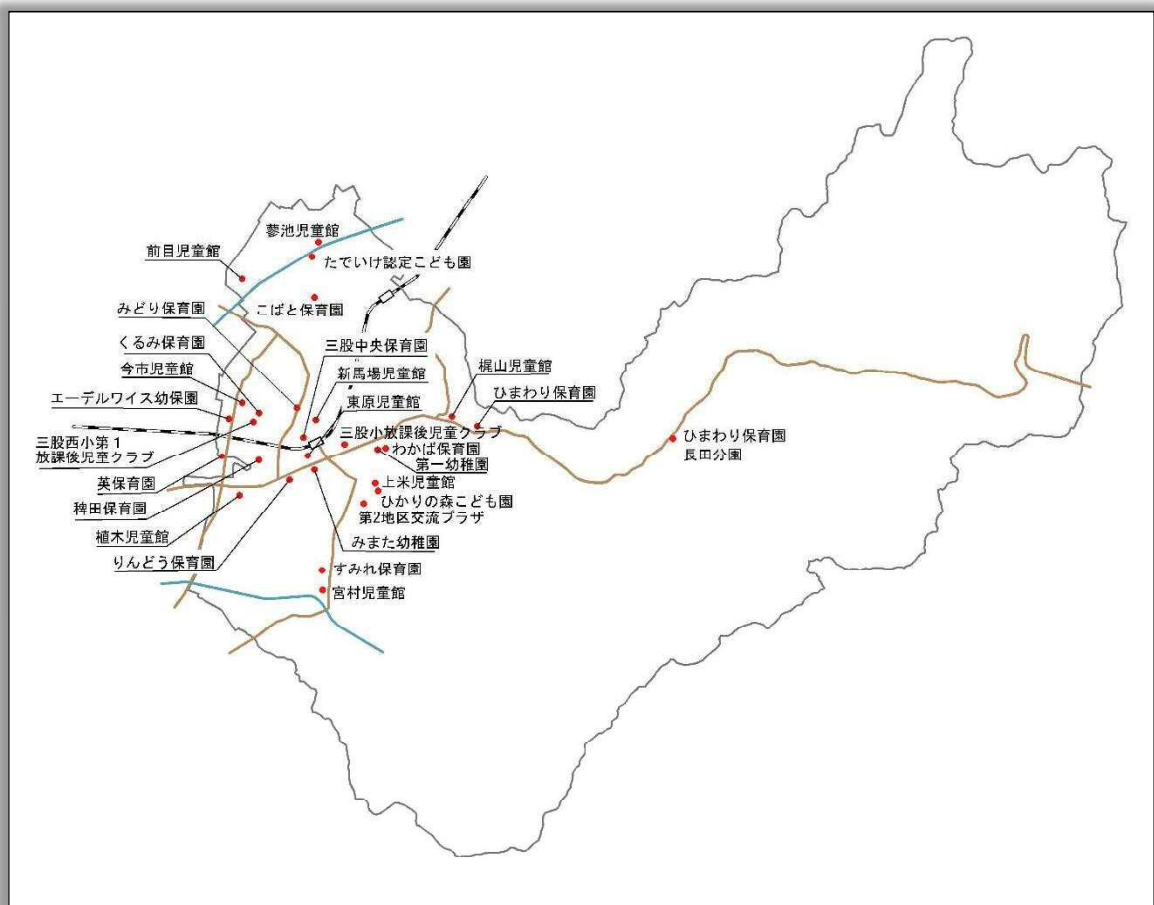


図-1-57 児童福祉施設等の位置