

花と緑と水のまち

# みま た 広報

Mimata PublicRelations

## 特集-1

リサイクル推進のまち、初心に返って

# ごみを減らそう!!

一人ひとりができる「ごみを出さない暮らし」

## 特集-2

国保特集Vol.5

国民健康保険からのお知らせ

# 食中毒にご用心!

# 7

2006 Vol.431

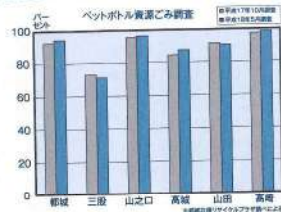
平成18年7月1日発行

Column

## リサイクルは年々増加。でもまだまだ分別ができていない？

本町では、皆さんのご協力によって、リサイクル量は年々増加しています。しかし、まだまだごみの分別がしっかりとできていないようです。右のグラフは、都城北諸リサイクルプラザで実施されたペットボトル資源ごみ調査結果です。同プラザに持ち込まれたペットボトル（回収日に回収されたもの）をすべて調査。都城・北諸県東（旧1

市5町）の区域別に行われ、ラベルやフタがしっかりと分別されているかを調べました。本年5月調査での本町は、378個の回収に対し、フタなどがはずされているものは267個、約71%の分別率で、最下位となっています。「分ければ資源。捨てればごみ」を意識してごみの分別に取り組みましょう。



### ごみに対する町の取り組み

町は、平成8年4月、「三股町廃棄物の処理および清掃に関する条例」を定め、現在、ごみの減量化や資源化、適正処理に努めています。

町では、7年1月、「ごみステーション」を設置して空き缶やペットボトルなどの分別回収を行う「ごみ減量化（リサイクル）モデル事業」を9つの自治公民館区（山王原ほか8自治公民館）で実施しました。

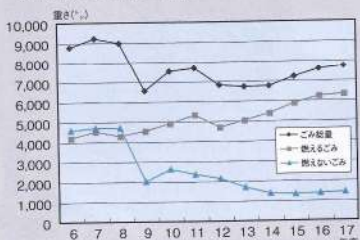
翌8年4月からはその事業を町内全域に拡大。これにより、年々「燃えないごみ」の量は減少し、現在ではそれまでの量の約3分の1に減少しています（図1）。

さらに、環境学習も可能な施設として、9年4月に一般廃棄物最終処分場「クリーンヒルみまた」を開設。10年4月には同施設敷地内にリサイクルセンターを開設し、現在、各自治公民館をはじめ、町民の皆さんの理解と協力を得て、リサイクル率は年々上昇しています（図2）。

### リサイクル率は上がっているのに増え続けるごみの量

しかしながら、町内のリサイクル率は上昇しているにもかかわらず、ごみの排出量

(図1) 町内ゴミ排出量の推移



(図2) 町内リサイクル量の推移



# ゴミの量を減らそう!!!

特集 一人ひとりができる「ごみを出さない暮らし」

リサイクル推進のよち、初心に戻って…



わたしたちが生活する証でもある「ごみ」。現在、「リサイクル」というものが、わたしたちの生活に浸透してきてはいるものの、わたしたち一人ひとりが1日に出す「ごみ」の量は約1袋にも上ります。わたしたちは、もう一度初心に戻って、「ごみを出さない暮らし」を考える時期にきているのかもしれない。

知っていますか？  
**Zero Emission!**  
ゼロエミッション  
ゼロエミッションは、企業などが出す廃棄物を再有効利用して、ごみを出さないという計画です。現在では、一般家庭でもごみを出さないという意味合いで使われます。今回はごみを出さない工夫を考えてみましょう。

昭和33年	汚物掃除法
昭和29年	清掃法
昭和45年	廃棄物処理法
平成 3年	再生資源利用促進法
平成 7年	容器包装リサイクル法
平成10年	家電リサイクル法
平成12年	循環型社会形成推進基本法
	資源有効利用促進法
	建設リサイクル法
	食品リサイクル法
	グリーン購入法
平成14年	自動車リサイクル法

(表1) 廃棄物やリサイクルに関する主な法律の変遷

循環型社会を目指す日本  
物を生み出すことに力を注いできた経済大国、日本。わたしたちの生活環境は、高度経済成長によって物が豊富な時代へと激変しました。  
しかし、その裏では限りある資源を大量に消費し、大量の廃棄物を生み出し、深刻な環境問題を誘引しました。  
事態を重く受け止めた国は、昭和45年、「廃棄物の処理および清掃に関する法律」（廃棄物処理法）を制定し、廃棄物の衛生的な処理と環境保全を打ち出しました。  
平成3年には法改正により、「排出抑制」や「再生利用」などの廃棄物減量化を明確に位置付け、12年には、廃棄物を循環資源とする社会の形成を目指す「循環型社会形成推進基本法」を制定。以降、使い捨て社会。からの逸脱を図るため、「生産・消費・廃棄」の一連の過程で「廃棄物」ととらえさせざるを得ない法律を定め（表1）、循環型社会の形成に努めています。

があげられます。

また、わたしたちの生活上の原因として、資源になる紙類などの分別がまだしっかりとできていないことや、生ごみの水切りが不十分であることが考えられます。  
さらには、わたしたちの生活に簡易で便利なものがあふれているということです。身の回りを見渡すと、多くの使い捨て商品が目につきます。これらは一度使ってしまった後、そのほとんどがごみ。中には「むだ」といえる使い方をしてしまうものさえあるのです。しかし、わたしたちの生活をより快適にしていることも周知の事実。いったい、わたしたちはどうすればごみを減らすことができるのでしょうか。

先人にならおう！「ふろしき」は万能の包装材！



① 折り合う角を1回結び、両側にしっかり引っ張る



② 腕を通すための輪を作り、先端を結ぶ



③ 残りの角も同様に結ぶ

その1～  
買い物袋に变身！  
バスケット包み

④ 「バスケット包み」の完成



その2～  
とっても簡単！  
インスタントバッグ

① 対角の両端をしっかりと結びつける  
② 残った両端で、それぞれ結び目を作る

そのほかにも…  
買い物にはマイバックを使いましょう

買物のときにもらうレジ袋の使用量は、国内全体の1年間で推計300億枚ともいわれています。町民1人当たりに換算すると200枚以上使用していることとなります。



町内ゴミ処理費用の推移

**ごみはタダ 増え続ける処理費用**

現行の法律では、ごみの処分やリサイクルに掛かる費用は各市町村で賄うようになっています。

現在、町のごみ処理は都城市に委託。燃えるごみは清掃工場（都城市郡元町）へ、燃えないごみはリサイクルプラザ（同下水流町）へそれぞれ持ち込み、処理を行っています。その処理に伴う費用（負担金）は、持ち込んだごみの重さで決められます。ですから、わたしたちがごみの分別をしっかりと行わなかったり、物を容易にごみとして処分してしまったりすると、ごみ処理に掛かる費用は増えてしまうのです。

17年度の処理費用総計は1億6916万円

円。わたしたちの税金で賄われるこの費用、当然だと思いますか、高いと思いませんか？

ともあれ、ごみを出さないことが一番。分別をいくらか叫んでも、ごみを出さないようにすれば、費用に対しても、環境に対しても、良い影響を与えることは明らかです。

わたしたちが生活するうえで、ごみを完全に無くすることはできないかもしれませんが、しかし、わたしたち一人ひとりが一日に100gでもごみを減らすことができれば、昨年度のごみ処理費用で単純計算すると、年間約1700万円もお金を別のまちづくり事業に充てることができるのです。

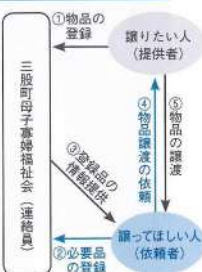
自分たちが、不要なものとして出したごみに、自分たちが、必要なもの。のために出している税金が使われること、もったいないと思いませんか？

母子寡婦福祉会の  
リユース事業にご協力ください！

ご家庭でリユースできるものがあれば、ご提供ください！

この事業は、提供品（原則無料）を本会にカードで登録していただき、譲って欲しい人がいた場合に、提供者と依頼者間で受け渡しを行うというものです。皆さんのご協力をお願いします。詳しくは、下記までお問い合わせください。

■ 問い合わせ先：母子寡婦福祉会 会長 福山陽子 ☎ 52-6671



**リサイクルプラザ「さいせい館」に遊びに来てね！**

さいせい館は、これからのリサイクルを住民の皆さんと一緒に考える施設です。

ガラス細工や植木ポットづくりなどの体験学習や運び込まれた資源ごみの処理過程見学などができます。子どもたちの学習にも最適。ぜひ遊びに来てくださいね！

都城市下水流町4028-11  
☎ 36-39000

**Reduce** (リデュース) 削減  
**Recycle** (リサイクル) 再資源化  
**Reuse** (リユース) 再利用

3Rの推進でごみを減らそう！

近年では、この3Rに加えて Refuse (リフューズ・ごみになるものを断る)、Repair (リペアー・修理して使う) といった活動もごみ減量化に必要であるとし、4Rや5Rの推進も叫ばれています。

「R」をとって3Rと呼ばれています。リサイクルのためのごみの分別は、わたしたちが現在、自治公民館や各家庭で取り組んでいる活動の一つです。

このほか、わたしたちが生活の中で実際に行える「リデュース」は、買い物に行つたときにレジ袋を容易に受け取らなかつたり、過剰包装を断つたりすることです。これによりごみの発生を抑制します。

また、使い捨て商品も時と場合で使い分けるなど、必要のないものを必要としないだけ

「リユース」は、まだ使えるものを簡単に捨てないことでごみの発生を防ぎます。新しいものでも持っている人が「不用」だと思つた時点で、それはごみとしての道をたどってしまいます。しかし、それを必要としている人がいるかもしれません。

リサイクルショップやフリーマーケットなどを上手に利用することもごみ減量化につながります。

**母子寡婦福祉会のリユース活動**

町母子寡婦福祉会（福山陽子会長・70人）は、平成15年から「日常生活物品リユース事業」を行っています。

この事業は本来、「ごみの減量化」を目的としたものではありません。各家庭で不用になった日用品で、まだ使えるものは必要とする人に譲るといふ会員相互の助け合いの精神から始めたものです。

提供する人の「不用だけど使ってもらえ」とありがたい」といった「もったいない」という気持ちがお互いの「利」を生み出し、

**共助の気持ちで輪を広げたい**

このリユース事業は、「捨てるにはもったいない」「買うには経済的にちよっと…」といった、物を提供する人と必要とする人の「気持ち」で動きます。提供者と依頼者がかみ合えば、お互いに助かります。ごみも出ないという、人にも環境にも優しいことです。

ごみ問題に対して、会員がまず意識を持って、町全体にこの「リユース」の輪を広げることができればうれしいですね。長く、太く、根強い事業にしたいです。

町母子寡婦福祉会 会長 福山 陽子 さん

工夫次第でごみは減らせる！  
ごみをやつて  
ごみを減らすの？



**ごみを減らす基本は3R**

ごみ対策としてよく耳にするRecycle（リサイクル・廃棄物を再資源化する）は、わたしたちの生活に浸透してきてはいますが、これだけでごみの減量化を図るには今一歩及びません。

リサイクル以外に Reduce（リデュース・ごみを出さない）と Reuse（リユース・まだ使えるものを再使用する）の二つの活動を複合してごみの減量化につながるのです。

この3つの活動は、それぞれの頭文字「R」をとって3Rと呼ばれています。

リサイクルのためのごみの分別は、わたしたちが現在、自治公民館や各家庭で取り組んでいる活動の一つです。

このほか、わたしたちが生活の中で実際に行える「リデュース」は、買い物に行つたときにレジ袋を容易に受け取らなかつたり、過剰包装を断つたりすることです。これによりごみの発生を抑制します。

また、使い捨て商品も時と場合で使い分けるなど、必要のないものを必要としないだけ

うような心掛けも大切にしたいものです。

「リユース」は、まだ使えるものを簡単に捨てないことでごみの発生を防ぎます。新しいものでも持っている人が「不用」だと思つた時点で、それはごみとしての道をたどってしまいます。しかし、それを必要としている人がいるかもしれません。

リサイクルショップやフリーマーケットなどを上手に利用することもごみ減量化につながります。

「リユース」が成り立ちます。結果的に、ごみの減量化につながっているのです。こういったことは、わたしたちの生活の中にもあふれています。

たとえば、新聞に折り込まれている裏面が白紙のチラシ。わたしたちは、これをメモ帳代わりにしたり、子どもたちの落書き用紙として使ったりしています。

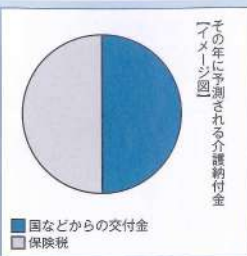
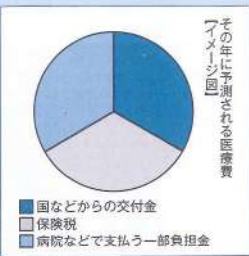
そこには「もったいないから」「まだ使えるから」という気持ちがあるはず。新しいメモ帳や画用紙を使わないことで「ごみの減量化のために」と意識せずとも、自然と「ごみの減量化」が行われているのです。

「ごみの減量化」は、わたしたち自身の意識の問題であることは間違いないです。しかし、その意識をずっと保つたまま生活することはけっこう大変。まずは、日常生活で、わたしたち自身が日々から使うものを見方を変えて、工夫して使ってみることが「ごみ減量化」の近道といえます。

### ○保険税の総額の決め方

保険税はその年に予測される医療費から国保加入者が病院などで支払う一部負担金と国などからの交付金・医療費から一部負担金を引いた約1/2を、除いた額（医療分）と介護納付金から交付金介護納付金の約1/2を、除いた額（介護分）とを合わせた額が保険税の総額となります。

これを所得などに応じて割り振り、国保加入者が保険税を公平に負担するよう決められます。



### ○保険税と医療費・介護納付金は深くかかわっています。

保険税はその年に予測される医療費・介護納付金をもとに決められます。医療費・介護納付金が増加すると、国保の財政が圧迫され、国保加入者が納める保険税も増加してしまいます。

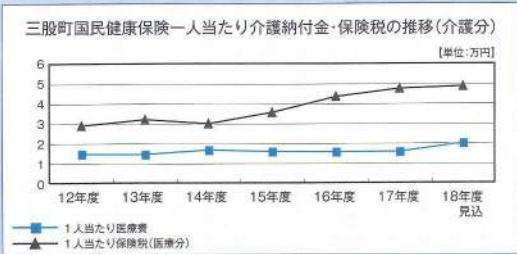
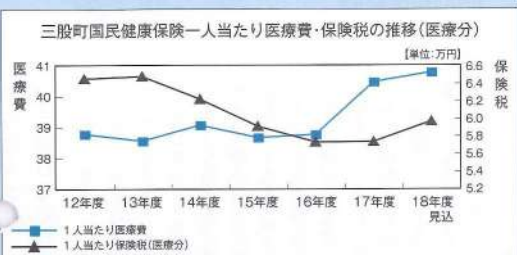
三股町国民健康保険では、医療分は平成16・17年度、介護分は平成14・17年度と保険税率を据え置いていましたが、増加する医療費・介護納付金の影響を受けて（下グラフ参照）平成18年度は保険税率

の引き上げなければならなくなりました。

なお、介護分は激増を緩和するため、2カ年度にかけて引き上げを行うことになりました。

皆さんのご理解と協力をお願いします。

■ 問い合わせ  
町民保健課 国保年金係  
☎ 52-11111（内線112）



## 食中毒は1年を通して発生していますが、特に高温多湿な夏期は急増しますので注意が必要です。

### 食中毒とは：

食中毒とは、食中毒原因菌などのウィルスが付いた食品や飲料水などを飲食することによって起こります。主な症状は吐き気や嘔吐（おうと）、腹痛、下痢などの急性胃腸炎の症状がみられます。

食中毒を予防するため：

- ① 予防の3原則は食中毒菌を「付けない、増やさない、殺す」です。食中毒予防の3原則を守って、大切な健康を守りましょう。
- ② 新鮮な食品を見極め、生鮮食品は買い物の最後に購入して、できるだけ早く持ち帰る。
- ③ 要冷蔵、要冷凍の食品は帰宅後すぐに冷蔵庫へ。冷蔵庫は詰めすぎると、冷気の回りが悪くなる。（容量の70%程度）
- ④ 低温で増殖できる食中毒菌もいるので食品は長時間保存しない。
- ⑤ ドアの閉閉には気を配る。庫内温度が上がるとう菌の増殖ははじまる。

### 調理前は：

- ① 食材の洗えるものは流水でよく洗う。
- ② 手をよく洗う。
- ③ まな板や包丁などの調理器具はこまめに洗い、熱湯消毒を行う。特に包丁の傷目に細菌が溜まりやすい。

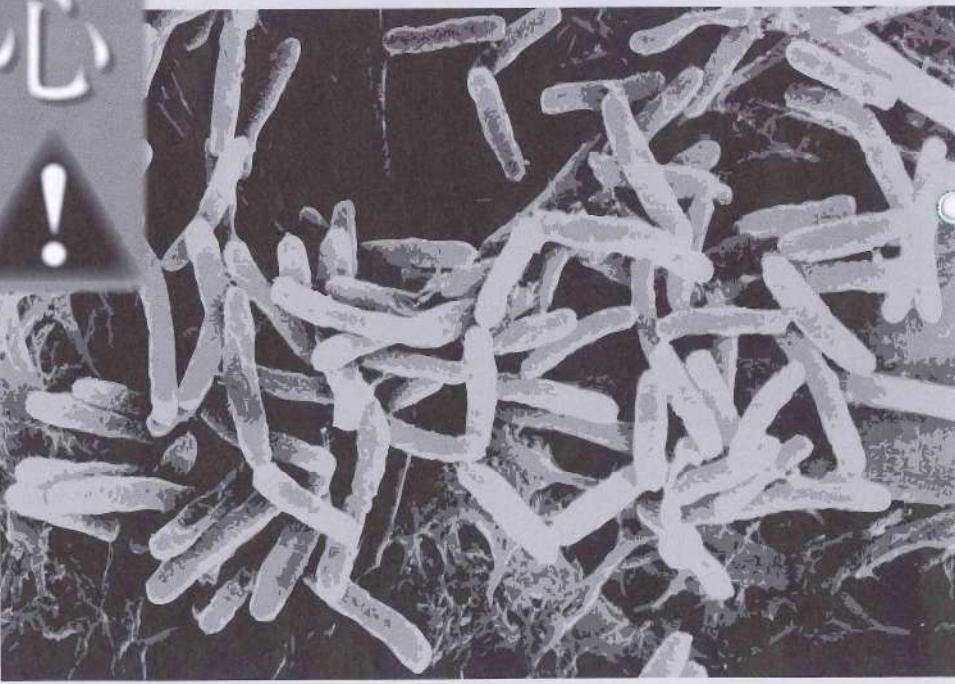
### 調理中は：

- ① 食材は、直前まで冷蔵庫で保管する（室温に長時間放置すると眠っていた菌が増殖をはじめます）。
- ② 食品の中心部まで75度1分以上の加熱する（これでほとんどの菌が死にます）。

### 食事をするときには：

- ① 作りたてを食べる。作り置きは必ず、冷蔵庫または冷凍保存し、食べるときは十分に暖める。
- ② 調理器具や食器などは出来るだけ早く洗い、調理台や三角コーナー、シンクなども毎日洗浄し、清潔な状態を保つ。
- ③ 残った料理は、必ず冷ましてから冷蔵庫に入れる。ラップに包むことを忘れず。

# 食中毒に用心



# 国保特集

Vol.5

### ○平成18年度一世帯当たりの保険税額はこのように決まります。

所得割  
世帯の平成17年中の所得に応じて計算

資産割  
世帯の固定資産税額に応じて計算

均等割  
世帯の加入者に応じて計算

平等割  
一世帯にいくらと計算

---

医療分

- 平成18年度所得割… 7.00%
- 平成18年度資産割… 33.00%
- 平成18年度均等割… 2万5,100円
- 平成18年度平等割… 2万5,100円

+

介護分

- 平成18年度所得割… 1.59%
- 平成18年度資産割… 7.25%
- 平成18年度均等割… 8,050円
- 平成18年度平等割… 5,150円

※40歳以上の65歳未満の人のみ

- 平成18年度 三股町国民健康保険税納期
- 第1期… 7月31日
  - 第2期… 8月31日
  - 第3期… 9月25日
  - 第4期… 10月31日
  - 第5期… 10月25日
  - 第6期… 11月30日
  - 第7期… 12月25日
  - 第8期… 12月25日
  - 第9期… 平成19年1月31日
  - 第10期… 平成19年2月28日
- ※口座振替日2月26日
- ※保険料は、国保を支える貴重な財源です。必ず納期までに納めましょう。
- ※口座振替日の前日までに残高確認をしておきましょう。

あがな  
贖いの日々 交通事故はもうたくさん

わたしは、建築設備業を経営しております。24年間、工事高も伸び、仕事は順調に進び、社員からも信頼される社長でした。

その日は、地元商店会の親睦ゴルフ会がありました。年に2回くらいありましたが、仕事が忙しいので、あまり出席できませんでした。

たまたま参加したそのときは幹事役を頼まれ、プレーも終わり、パーティも終了し帰路に着きました。戻る途中、二次会を地元で行うので、「幹事頼みます」との要請を受けました。自分もいやとは言えず、つい快く引き受けてしまったのが、悔やみ切れない後悔の始まりでした。ここ半月くらいの間仕事が忙しく疲れてはいましたが、さほど酔っていないという感じはなく、時間もまだ9時過ぎだったので、残った人たちとラーメンを食べた、その後解散の声を皆さながら別れたのです。

そのときわたしは、代行車を頼んでおくことを忘れていたのですが、ためらいもなく自分の車へ乗り込み、ハンドルを握って車を動かしてしまいました。運転中にタバコが吸いたくなり、助手席のタバコへと手を伸ばし、一瞬目を横にやり、視線を前方に戻したそのときです。前方を歩いていた歩行者が、つまづきよろよろしたように車の前へ

酒酔い運転の代償

出てきたのです。「アッ」という音もなく、「ドーン」という音と同時にブレーキを踏んでいました。目の前はもう真っ白でした。「車を止めて、車を止めて、救護、救護」と思いつ、止まる勇気がなく、気が付くと家に着いていました。「夢であってほしい」と、心の中で叫びましたが、間違いない、人をはね飛ばした衝撃が、まだ体全体に残っており、と思いました。酒を飲んだばかりに。このときには、事故が事件に変わっていたのです。被害者の方が、亡くなられたことを知りました。わたしはひき逃げをしたのです。

頭の中は混乱して、どのような行動を取ったらいいのか分かりませんでした。正常な人間の取る方法は分かりませんでした。子どもでも分かることですが、今は、ただただ時間が欲しい一点でした。自分が背負っている8000万円の借金、家族、会社の社員、頭の中は、先行きのことを考えると、きりがありませんでした。

結果は、刑務所へ来ることになりました。今までの生活で、他人の行動は経営者として注意していたのに、いざ自分の事となると放漫的な生活を過ごし、日常の生活に甘さがあつたのだと思います。一瞬のうちに24年間のすべてが、目の

N・I 45歳 会社役員

前から消えてしまい、妻には、「あなたが死んでくれた方が、どんなに家族が救われることか」とまで言われ、自分も死んでわびようかとも思いました。

その時、息子に「お父さん、死んでほしいよ」と言われました。加害者として当然の報いでしょう。自分だけの問題ではなく、遺族の方々、自分の家族、会社の社員、世話になっている周りの人たちに口では言い尽くせないほど、つらさと迷惑を背負わせてしまいました。いったん失ったものは二度と帰って来ないのです。

自分に大きな汚点を残したことは、一生忘れることなく、わたしの脳裏に焼きついて、離れることはありません。

※ 贖いとは、罪を償うという意味。  
ここに掲載してある手記は、交通事故を引き起こして刑務所で罪の償いをする人たちの後悔の記録です。  
一瞬の過ちによって、家族、恋人、友人など親しき人々から断絶され、自ら抱いた罪を反省している様子から支那の雑誌から伝わっています。  
このような悲惨な事故を引き起こさないよう、心の戒めにしていただきたいと思います。  
(財団法人交通安全協会提供)

交通事故(人身)発生ワースト ◎県内13位 / 平成18年5月31日現在 / 35市町村中ワースト 豊方町の順位  
※ 豊方町は平成18年1月1日現在市の町制となりません(町制施行中)



「DISTANCE—海に行く日—」作 森永明男(三股町)



「アラバイ(守守見)」作 菱甲卓子(三股町)

Culture 文化会館

〒889-1901 三股町大字神山3405-2  
TEL.51-3462 FAX.51-3561

8月・10月のイベント情報

8月26日・27日

野田秀樹 作

「赤鬼」

劇団「空の民」

9月2日

ハートフルミュージック

「KOKORONE(心音)」

アンサンブルM

9月3日

ハートフルミュージック

「音であそぼう1-2-3-1」

アンサンブルM

10月18日

シエナ・ウィンド・オーケストラ

「ラの運び抜き金管アンサンブル」

「シエナプラスコンサート」

10月22日

虹の掛け橋コンサート(公共ホール)

「河野舞子ピアノ・リサイタル」

※日時・内容が変更になる場合がありますので、ご了承ください。

子ども読書週間イベントを実施  
子ども読書週間にあわせ、「映写会」と「おはなしと音楽のコンサート」を行いました。

5月13日には、図書館の多目的ルームで映写会を開きました。

「みんなうち」や「どろぼうがっこう」などのビデオを大型スクリーンで上映。迫力あるスクリーンに、子どもたちは大変喜んでいました。

また、翌14日の「小さな音楽会」による「おはなしと音楽のコンサート」を開催。子どもたちと保護者約300人が参加して、生の演奏と歌、そして絵本の世界を楽しみました。

親への読み聞かせ講座  
乳幼児期からの読み聞かせの方法、本の選び方など紹介します。

場所：町立図書館  
日時：7月28日(金)  
午前10時～11時30分  
講師：木城さほんの郷

ブックアドバイザー  
第34回三股町読書感想文・感想文コンクール作品募集  
読書に親しみ、豊かな感性・表現力を養い、読書活動の推進を図ることを目的に、次のとおり読書感想文・感想文コンクールを実施します。

募集期間  
6月30日～9月13日(図書館必着)

対象：未就学児・小学生・中学生  
感想文  
小学生400字詰め原簿用紙3枚以内  
中学生400字詰め原簿用紙4枚以内

感想文：未就学児、小学生とも38センチ×54センチの画用紙  
※作品は、各幼稚園・保育園・学校を通じて提出してください。

休館案内(7月28日(金)のカレンダー)  
● 毎月月曜日(この日が祝日の時はその翌日)・祝日・毎月第3水曜日(館内整理日)・館内資料・斉点検(1年内15日以内)



子どもたちも一緒に参加して歌いました！  
(5月14日、「言葉とおはなしのコンサート」上/下)

Library 図書館

〒889-1901 三股町大字神山3405-8  
TEL.51-3200 FAX.51-3751

国際交流員のコーナー  
7月14日  
Le quatorze juillet  
Fete nationale

1789年7月14日のバスティーユ要塞襲撃事件は、フランス革命の引き金となった事件です。この日はフランス市民革命記念日祭日となりました。現在では「パリ祭」と呼ぶようになりました。

フランスでは、全国各地でこの日を祝い、街や村の広場にみんなが集まって火花を飛ばし、地方料理を一緒に食べるといふ風習があります。パリでは、午前中に革命記念の軍隊の行進があり、テレビで放送されます。



シャル・ヤナ



災害対策本部を役場に設置



防災無線で避難勧告を発令する桑畑町長



地元消防団(第5部)が自主避難を呼び掛ける



避難勧告を受け、住民が続々と避難所に向かう



要支援者は消防車両で支援



5月30日の災害危険個所調査



講習会では、土砂災害の恐ろしさを学んだ

訓練では、樺山雨量観測所で時間雨量60を記録したとして、役場庁舎内に災害対策本部を設置。町職員や消防団が住民への呼び掛けを行い、長田小体育館へ自主避難を促しました。その後、桑畑町長が防災

訓練となり。また、町内に点在する災害危険個所調査を実施。自衛隊や消防、県自治公民館長などから成る防災会議委員ら、約40人が参加し、町内に122カ所(地滑り7カ所、急傾斜地70カ所、土石流40カ所、ため池5カ所)の危険個所を指定しました。

昨年、県内各地で土砂災害が発生し、甚大な被害を受けました。一方では、各地での情報伝達の不備や避難勧告発令の遅れなど、警戒避難体制に多くの課題を残しました。県や町をはじめ、消防署や警察署などの関係機関は、それらの課題を見直し、土砂災害時の警戒避難体制のさらなる強化が必要であるとして、6月11日、「土砂災害に対する防災訓練」を飯屋地区で行いました。

参加したのは、飯屋地区住民70人のほか、各関係機関職員ら合わせて約200人。大雨による土砂災害を想定しての大規模な防災訓練となりました。

このうち39カ所を危険度の最も高いAランクと位置付け、今後警戒していくことを関係者全員で確認しています。

また、町は5月30日、町内に点在する災害危険個所調査を実施。自衛隊や消防、県自治公民館長などから成る防災会議委員ら、約40人が参加し、町内に122カ所(地滑り7カ所、急傾斜地70カ所、土石流40カ所、ため池5カ所)の危険個所を指定しました。

無線で避難勧告を発令。これを受けた住民は、自家用車などで避難場所へと急ぎました。避難場所の同体育館では、住民の把握が行われ、要保護者(自主避難が困難な住民)には消防車両で避難支援に向かうといった住民との伝達連携の訓練も行われました。

訓練後は、県砂防課と砂防ボランティア協会が昨年の台風14号の土砂災害状況や今後の災害対策について講習。日ごろから防災意識を持つことが大切。早めの避難を心掛けてください」と呼び掛けました。



地域防災力向上のため、災害に備える訓練を実施。今年度は、防災無線での呼び掛けも実施された。参加者 馬渡 静子さん(飯屋)

## 土砂災害防災訓練 飯屋地区住民も参加



参加者 日高 輝幸さん(八田)

「こんな大雨は久しぶりで、土砂災害の発生が心配です。防災無線は、早くから呼び掛け、土砂災害の発生を知らせるのに役立っています。また、町は、早急な対応が必要と判断。同日、地元住民にも呼び掛け、タイヤ回収作業にあたりました。」

## 古タイヤ不法投棄 住民協力のもと84本回収



古タイヤ約100本が何者かに不法投棄されていた。5月15日に釣りをしていた住民がこれを見出し、役場に通報した。

古タイヤ約100本が何者かに不法投棄されていた。5月15日に釣りをしていた住民がこれを見出し、役場に通報した。町は、早急な対応が必要と判断。同日、地元住民にも呼び掛け、タイヤ回収作業にあたりました。

## 三股中「追悼集会」 当時の教諭が 心境語る



参加者 中原 聡志さん

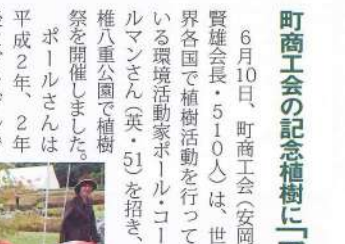
「当時の話を聞いて、当時の状況を思い出しました。また、亡くなった生徒の同級生が書いた当時の作文も紹介。生徒たちは真剣な表情で聞き入っていました。」



「今日の話を聞いて、当時の状況を思い出しました。また、亡くなった生徒の同級生が書いた当時の作文も紹介。生徒たちは真剣な表情で聞き入っていました。」

「今日の話を聞いて、当時の状況を思い出しました。また、亡くなった生徒の同級生が書いた当時の作文も紹介。生徒たちは真剣な表情で聞き入っていました。」

## 町商工会の記念植樹に「アースウォーカー」来町



参加者 ボールコルマンさん

「アースウォーカーは、地球を愛する人々です。地球を愛する人々です。地球を愛する人々です。」

「アースウォーカーは、地球を愛する人々です。地球を愛する人々です。地球を愛する人々です。」

お知らせ

誰でも遊べる児童館をご利用ください!

町内12カ所の児童館では、子どもたちに健全な「遊び」を提供し、心身の健康増進や情操を豊かにすることを主な目的としています。

現在、児童館では「放課後児童健全育成事業」(=児童クラブ・10カ所)を行っています。しかし、児童館は児童クラブ事業だけを行っているわけではなく、町内のすべての子どもたちを対象として上記目的のために運営されています。

児童館は誰でも利用できる場所です。お気軽にご利用ください。

- 開館時間=
- 月曜～金曜 午後1時～6時
  - 土曜日 午前9時～午後6時
  - 夏休み期間 (7月21日～8月31日) 午前9時～午後6時 (ただし、日・祝日除く)
- 開館場所=
- 山王原児童館 ☎52-1091
  - 東原児童館 ☎52-0336
  - 植木児童館 ☎52-1092
  - 第2地区交流プラザ ☎52-1099
  - 蓼池児童館 ☎52-3947
  - 新馬場児童館 ☎52-3948
  - 今市児童館 ☎52-1814

- 上米児童館 ☎52-4373
- 梶山児童館 ☎52-1251
- 宮村児童館 ☎52-5533
- 前目児童館 ☎52-4844
- 長田児童館 ☎54-1213

■注意事項= 各小学校の帰宅指示時間に合わせて、児童を帰宅させます。また、未就学児童は保護者同伴での利用となります。

■問い合わせ 福祉課 児童福祉係 ☎52-1111 (内線166)

リサイクルプラザから「ごみの出し方について」のお願いです!

都城市下水道町にあるリサイクルプラザでは、昨年1年間に処理棟で15件の小火が発生しています。この小火には、ヘアスプレー缶などのガス缶爆発など、さまざまな原因が考えられています。爆発、火災の恐れがあるものは、次のとおり、必ず分別していただきますようお願いいたします。

- 爆発、火災の恐れがあるもの=
- \*カセットボンベ・スプレー缶 穴を開け、ガス抜き後、資源ごみ(空き缶類)へ
  - \*ライター

- 燃料ガスを完全に使い切り、不燃ごみへ
- \*石油ストーブ 灯油を完全に使い切り、直接リサイクルプラザへ搬入
- \*ガスコンロ(カセットコンロ含む) 乾電池をはずし、直接リサイクルプラザへ搬入
- \*携帯電話・カメラなど 充電電池をはずし、不燃ごみへ
- \*充電電池(リチウム電池、ボタン電池など 販売店の回収箱へ)

- 資源ごみ=
- \*ペットボトル 中をすすいで、ラベルとキャップをはずす(ラベル、キャップは不燃ごみへ)
  - \*白色トレイ きれいに洗う(色、柄物は不燃ごみへ)
- 問い合わせ 都城市リサイクルプラザ 〒885-1102 都城市下水道町4028-11 ☎36-3900

今年「河川プール」の運営を中止します

毎年、多くの子どもたちでにぎわっている河川プールですが、昨年の台風第14号の影響で河川設備が損壊し、安全性が確保できないため、今年も開設を中止します。

悪質商法にご注意ください! ~その2~ 火災警報器詐欺

消防署では火災警報器は販売しません! 6月1日以降に新築された住宅には、火災警報器の設置が義務化されました。それ以前に建てられている住宅は、平成23年6月1日から義務化されます。そこで、次のような悪質な訪問販売が予想されています。

【手口】「消防署の方から来ました」「消防の許可を受けて…」 「法律で義務付けられたから警報器を付けないと違反になりますよ」などと言って、高額で火災警報器を買わせようとします。消防署職員が販売にまわることなどありませんので、十分注意してください。

なお、火災警報器はホームセンターや家電量販店などでも購入できますが、次のようなマークが表示されているものを目安にしてください。



- 火災警報器設置の問い合わせ 総務企画課 行政係 ☎52-1111(内線231)
- 詐欺の被害にあった場合の問い合わせ 総務企画課 行政係 ☎52-1111(内線234)

楽しみにされていた皆さんには申し訳ありませんが、ご理解をお願いします。なお、来年度以降は未定となっています。

■問い合わせ 教育課 生涯学習係 ☎52-1111(内線433)

三股町女性団体連絡協議会加入団体募集!!

町内にお住まいの女性の皆さん、三股町女性団体連絡協議会に加入して女性同士で情報交換やレクリエーションなどをして、楽しく交流活動しませんか! 団体でも、個人でも大歓迎。随時受け付けています。

現在の参加グループは、【更生保護女性会】【J A女性部】【商工会女性部】【体操クラブ】【竹の子会】【たんぽぽの会】です。



昨年12月5日、県庁を訪問し、安藤知事・板副知事に面会しました。

■申し込み・問い合わせ 教育課 生涯学習係 ☎52-1111(内線435)

放送大学学生募集

—放送大学はテレビとラジオで授業を行う、国が設置した正規の大学です— 18年度放送大学(教養学部)第2学期生

■募集学生= 全科履修生(卒業を目指す学生) 選科履修生(1年間在学する学生) 科目履修生(半年間在学する学生)

■募集締切=8月15日(火) ※入学試験がなく、自宅で大学の授業が受けられます。 ※教員の特殊教育免許状の取得などに利用できます。

※お詫びと訂正 広報みまた6月号のお知らせ欄で、町立病院消化器内科の担当医師を山下謙一先生と紹介しましたが、山下謙一先生の誤りでした。お詫びして訂正いたします。

※准看護師の看護師試験受験資格取得に利用できます。

18年度大学院(修士選科生及び修士科目生)第2学期生 「自分の学習・研究したい科目を選択し、履修する学生」

■募集学生= 修士選科生(1年間在学する学生) 修士科目生(半年間在学する学生) ■募集締切=8月15日(火) ※18歳以上であれば、誰でも入学できます。入学試験はありません。

※1科目からでも学べます。 ※教員の専修免許状取得に利用できます。 19年度大学院(修士全科生) 「原則として2年間在学し、『修士(学術)』の学位の取得を目指す学生」

■募集予定期間= 9月1日(金)～9月14日(木) ※入学試験を行います。 ※「修士(学術)」の学位が取得できます。 ※総合文化、政策経営、教育開発、臨床心理の4つのプログラムがあります。

■資料請求・問い合わせ 放送大学宮崎学習センター 〒883-8510 日向市本町11-11 ☎0982-53-1893 FAX 0982-53-1898(月・祝日休) http://www.u-air.ac.jp 願書請求フリーダイヤル (0120) 864-600

家庭のパソコンは有害情報にさらされていませんか?

～フィルタリングソフトなどを活用して青少年に有害な情報をシャットアウト!～ インターネットは、わたしたちの生活にとって必要不可欠なツールですが、その一方で、アダルトサイト、出会い系サイト、犯罪を助長するようなサイトなど、青少年に有害な情報が数多く存在しています。最近ではこれら有害な情報がきっかけとなって発生した重大事件も増加しています。青少年が加害者・被害者となるケースも少なくありません。

県では、宮崎県における青少年の健全な育成に関する条約を改正し、各家庭・学校・公共施設・インターネットカフェなどのインターネットを利用できる環境にある端末には、青少年に悪影響を及ぼす恐れのあるサイトにつながらないようにするためのフィルタリングソフトを導入して、青少年に有害な情報を閲覧・視聴させないように努めなければならないと規定しました。

無償有償のフィルタリングソフトについての情報は以下のサイトで情報提供されています。

(財)インターネット協会 フィルタリング情報ページ http://www.iajapan.org/rating/ ■問い合わせ 県地域生活部青少年男女参画課 青少年対策担当 ☎0985-26-7041

愛のご寄付

三股町社会福祉協議会では、忌明け寄付を次のとおりいただきました。故人のご冥福をお祈りいたしますとともに、社会福祉発展のために有意義に利用させていただきまます。

誠にありがとうございます。 三股町社会福祉協議会 平成18年5月1日から31日まで

寄付者	続柄	故人名	年齢	地区	金額
安田 弘隆	父	重成	84	大野	2万円
門田 敬子	夫	利行	77	神田	5万円
駒岡 幸三	母	ムツエ	92	神田	5万円
小西 邦雄	母	小峰ハツエ	87	東原	3万円
津嘉山 洋	父	忍	71	神田	10万円
岩崎 優	父	潔	97	下新	3万円
首藤 京子	父	園田静雄	87	神田	3万円
畑中 光博	母	エダ	87	上米	5万円
中原 澄男	父	武雄	92	上米	3万円
榎田 秀孝	妻	久子	90	神田	3万円
山敷 武志	妻	千賀子	62	東原	10万円
原田 トキ	夫	豊太郎	89	東原	3万円
淵脇 精一	父	藤光	89	下新	3万円
柴田マサ子	夫	忠夫	74	下新	3万円
野瀬トシエ	夫	正雄	87	山王原	3万円
下沖 昇	母	キミエ	97	花見原	3万円







# 大人もいっしょに『食育』

●問い合わせ：健康管理センター ☎52-8481

## ★子どものお手本になろう！

子どもの「食」の問題が大きく取り上げられるようになり、国全体で『食育』に取り組むため、「食育基本法」も制定されました。しかし、「食」に、子どもや大人の区別は要りません。子どもにとって、良いお手本になる大人が近くにいることが1番の『食育』なのです。まずは、自分の「食」を確認してみましょう。

- ◎朝ごはんをたべて1日のリズムを作りましょう！  
3回の食事をしっかりと、間食（おやつ）ははかしく食べる。
- ◎よくかんで、味わって食べましょう！  
「かむ」食材『ま・ご・わ・や・さ・し・い』を食事に取り入れる。
- ◎「食べること」を楽しみましょう！  
家族や、仲間と食べる機会を増やす。
- ◎食事を自分で作ってみましょう！  
子どもと一緒に作る。食卓で作りながら食べる。
- ◎食生活を振り返りましょう！  
自分の標準体重を把握し、維持していく。  
※毎日の食事の基礎をしっかりと作り、実践していきましょう！

### 子どもと一緒に作れる簡単メニュー 夏休みのお昼ごはんはいかがですか？

- かみなり丼（4人分）  
材料：とうふ…1丁（300g）、卵…2個、しょう油…大さじ2、みりん…大さじ2、天かす…50g、三つ葉…適宜、かつお節…適宜、ごはん…4人分（480g）  
作り方：①鍋に天かすを入れ、弱火でゆっくり加熱し、しょう油、みりんを加える。②切ったとうふを入れ、くずさないように煮る。③とき卵を回し入れ、火を止め、ふたをする。④丼ごはんは③をのせ、三つ葉をトッピング。好みに、かつお節・七味をかけ、あつあつを食べる。
- キャベツの塩もみ（4人分）  
材料：キャベツ 4枚・キュウリ1本・塩小さじ半分  
作り方：①キャベツは芯を取り、3彩角に切る。②キュウリは薄切りにする。③ビニール袋に入れて、塩を振り、袋の上からよくもむ。

食育って？ 毎日の食事によって身体が作られ、食事の質によって健康の質まで変わってしまいます。食べ物を進め、正しい知識を身につけ、心も体も健全な食生活を実現することができる人間を育てる教育のことです。

## 税

●問い合わせ：税務財政課 TEL52-1111(代) FAX52-4944

### 7月31日(月)は納付期限です

納税管理係(内線144・147)  
納付期限内に納付しましょう。  
■国民健康保険税(1期)  
※口座振替は7月25日(火)が振替日です。再振替は行っていません。24日(月)までに預貯金口座の残高確認をお願いします。

### 「納税相談」ご利用ください

●納税管理係(内線144・147)  
税金は納付期限内に納めていただくことが原則ですが、「やむを得ない特別な事情があって納付期限内に納税できない」「一度に納めることが難しい」といった場合には、印かんをお持ちになり、ご相談ください。  
早めの納税相談は分割納付などにおいて納付期間や金額に余裕を持つことができます。

また、納税について分からないことがある場合も気軽にご相談ください。

### 納期内納付にご協力ください

●納税管理係(内線144・147)  
納税の本来の姿は、定められた納期限までに、納税義務者が税金を自主的に納めることです。  
仮に、定められた納期限までに町税を納めず滞納の状態にあれば、町は滞納者に対して督促状などを送付し、納税を促すことになります。  
町税を滞納したままですと、町は納期内に納めた納税者との公平性を保つためや町税を確保するために、やむを得ず滞納者の不動産・給料などの財産を差し押えるなどの滞納処分を行うこととなります。  
納期限までに納税者の皆さんが自主的に納めていただきますようお願いいたします。

・町税の納付は「安心・便利・確実」な口座振替のご利用を！ ・この社会 あなたの税がいきている ・たばこは町内で買いません

# みまた 暮らしのカレンダー

1 July ~ 13 August 2006

※診療時間 午前9時～午後6時  
※やむを得ず変更する場合がありますので ☎23-5555でご確認ください。  
(※夜間/都城救急医療センター ☎39-1100)  
※歯科については ☎25-4100に 問い合わせてください。

### ◎7月の予定

1 土	●図書館休館日	●図書館休館日
2 日	◎共立医院(内) ☎22-0213(船場町)	◎西浦病院(内) ☎25-1119(広原町)
	◎志々目医院(内・小) ☎57-2004(山之内町)	◎福田クリニック(外・産・内) ☎46-1122(渡部町)
	◎小牧病院(産) ☎24-1212(立野町)	◎たき診療内科(心・腎・呼吸器) ☎46-9191(若原町)
	●図書館休館日	●図書館休館日
3 月	●不燃物	●図書館休館日
4 火	●可燃物	●図書館休館日
5 水	●図書館休館日	●図書館休館日
6 木	●缶・びん	●図書館休館日
7 金	●可燃物	●図書館休館日
8 土	●図書館休館日	●図書館休館日
9 日	◎藤元上町(内) ☎23-4000(上・町)	◎福津医院(内・産) ☎23-7501(花畑町)
	◎長倉医院(内・小) ☎52-2109(三原町)	◎城北救急クリニック(内・外) ☎38-6060(城北町)
	◎吉見病院(外・産・内) ☎58-5633(高橋町)	◎岩下耳鼻咽喉科(耳鼻) ☎51-1187(三原町)
	●図書館休館日	●図書館休館日
	●図書館休館日	●図書館休館日
10 月	●不燃物	●図書館休館日
11 火	●可燃物	●図書館休館日
12 水	●図書館休館日	●図書館休館日
13 木	●トレイ・ベットの	●図書館休館日
14 金	●可燃物	●図書館休館日
15 土	●図書館休館日	●図書館休館日
16 日	◎三嶋内科(内) ☎24-7171(磯・町)	◎ケイオークリニック(内・小) ☎46-4500(一万緑町)
	◎はしくち小児科(小) ☎24-5500(船場町)	◎川畑医院(外・産) ☎46-3225(年見町)
	◎酒井皮膚科(産) ☎25-5322(土原町)	◎くぼた眼科(眼) ☎26-3100(高橋町)
	●図書館休館日	●図書館休館日
17 月	◎相良内科(内) ☎22-4086(船場町)	◎富田医院(内・小) ☎23-4586(船・町)
	◎田中隆内科(内) ☎52-0301(三原町)	◎橋形形産(産) ☎23-7236(中・町)
	◎遠見医院(産) ☎24-8344(妻・石町)	◎中山産婦人科(産・婦) ☎23-8815(明正町)
18 火	●可燃物	●図書館休館日

19 水	●不燃物	●図書館休館日
20 木	●缶・びん	●図書館休館日
21 金	●可燃物	●図書館休館日
22 土	●図書館休館日	●図書館休館日
23 日	◎宇宿医院(内・小・産) ☎25-9031(船・町)	◎ペテスダクリニック(内) ☎22-1700(年見町)
	◎佐々木医院(内) ☎62-1103(船場町)	◎西平外科(外・産) ☎25-5551(立野町)
	◎心外科(外・腎・呼吸器) ☎52-7788(三原町)	◎やの耳鼻科(耳鼻) ☎27-5222(高橋町)
	●図書館休館日	●図書館休館日
	●図書館休館日	●図書館休館日
24 月	●不燃物	●図書館休館日
25 火	●可燃物	●図書館休館日
26 水	●図書館休館日	●図書館休館日
27 木	●トレイ・ベットの	●図書館休館日
28 金	●可燃物	●図書館休館日
29 土	●図書館休館日	●図書館休館日
30 日	◎田中内科(内) ☎23-5872(北原町)	◎原田医院(内・小・産) ☎26-3330(船元町)
	◎出水医院(内) ☎59-9424(高橋町)	◎柳田病院(産・外) ☎22-4862(船・町)
	◎ならは皮膚科(産・婦) ☎22-1455(城北町)	◎西元眼科(眼) ☎25-8888(中橋町)
	●図書館休館日	●図書館休館日
	●図書館休館日	●図書館休館日
31 火	●不燃物	●図書館休館日

### ◎8月の予定

1 火	●可燃物	●図書館休館日
2 水	●図書館休館日	●図書館休館日
3 木	●缶・びん	●図書館休館日
4 金	●可燃物	●図書館休館日
5 土	●図書館休館日	●図書館休館日
6 日	◎瀬ノ口医院(内・産) ☎25-5155(船場町)	◎下長飯クリニック(外・産) ☎39-0800(下長飯町)
	◎政所医院(内・小) ☎58-2171(高橋町)	◎飯田整形外科クリニック(産) ☎46-5115(上・町)
	◎はまだクリニック(内・産・婦) ☎45-2266(高橋町)	◎小山田眼科(眼) ☎22-0710(船元町)
	●図書館休館日	●図書館休館日
	●図書館休館日	●図書館休館日
7 月	●不燃物	●図書館休館日
8 火	●可燃物	●図書館休館日
9 水	●図書館休館日	●図書館休館日
10 木	●トレイ・ベットの	●図書館休館日
11 金	●可燃物	●図書館休館日
12 土	●図書館休館日	●図書館休館日
13 日	◎村上クリニック(内・産) ☎25-2700(船元町)	◎河村医院(内・小) ☎39-5868(海北町)
	◎瀬ノ口内科(内) ☎25-7780(船場町)	◎吉松病院(外・産) ☎25-1500(高橋町)
	◎安藤医院(内・外・産) ☎39-2226(高橋町)	◎北原医院(産・婦) ☎22-4133(北原町)
	●図書館休館日	●図書館休館日
	●図書館休館日	●図書館休館日

### ◎今月の表紙



### 『ナイスショット!』



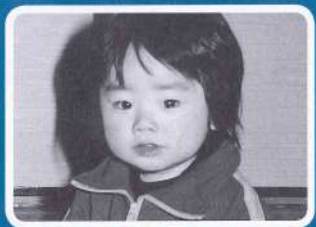
上米公園パークゴルフ場

オープンから3か月が経過した上米公園パークゴルフ場、利用者の皆さんも心地よい汗を流して楽しんでいるようです。「よく狙ってえー」、「それっ!」、「やったあ!」。ボールがホールに入ったときに響き渡る「カコーン」という音が、競技者の笑顔を導いていました。

# わが家の一番星

東 **藍丸くん** (1歳)

◎平成16年12月25日生まれ  
◎友和さん・恵美里さんの長男



藍丸はわんぱつな家族の太陽の☆元気に生まれ  
まをきてくれてありがとう。いつもニコニコ笑っ  
てくれてありがとう♡♡みんなの愛もいっぱい  
受けて、心の強い強い男の子に成長してね!!

山崎 **碧くん** (1歳)

◎平成16年10月18日生まれ  
◎寿さん・千春さんの次男



赤ん坊ちゃんや仲良し動物がいっぱい食べ  
て、いっぱい遊んで大きくなあれ!!

お便りやイラスト、お子さまの写真を募集しています。  
皆さまからの便りを募集しています。ふだん生活で感じたことや皆  
さんへのお願いことなどを400字以内に、またアニメのヒーローなど  
をお書きの上、お送りください。

## ◎わが家の一番星

3歳以下のお子さまの写真とコメントを添えてお申し込みください。

■問い合わせ 総務企画課企画政策係 ☎52-1111

## ■茶しよけ

「目の前に大きな壁が立ちほ  
だかつたとき、戸惑い、恐れ  
不安で立ち止まってしまう  
ます。しかし、どんなに困  
難であろうと自分の信念を  
貫き、一歩一歩前に進めば、  
やがてその壁は乗り越えら  
れるはずですよ。」▽理想論の  
ようですが、わたしは実際  
にそれを実行している人に  
出会って、勇気もらいま  
した。▽1億本の木を植  
える」という大きな目標を  
掲げ、世界中を徒歩で旅す  
るポール・コールドマンさん。  
▽現在に至るまで、彼が植

えた木はおよそ600万本。  
1億本の目標までは、まだ  
まだ遠い道のりですが、きつ  
と彼は成し遂げると信じま  
す。▽ポールさんの前に  
立ちほだかる壁の大きさと  
は到底比較できないかもし  
れませんが、日常生活でも  
目の前に大きな壁が立ちふ  
さがることなどあります。  
▽乗り越えられない苦しさ  
うだから、回避しようとな  
という自分の弱さが出てし  
まうこともありますが、ど  
れほど時間が掛かっても、  
目標に向かってその壁を乗  
り越えられる強さも身に付  
けたものです。(へ)

## 三股文芸

91

### 【短歌】◆三股短歌会

この電車に乗れば明日は息子位むま子に着くと時刻表出る

奥田 フユ子

暇があればあらちちらと時刻表の中を熟しています。ただそ  
れだけで笑っていたわれない日課です。今日は、大勢の息子に  
会いに行こうと思えました。

こでまりの木柱ほどの花びらが庭白く染め夏に移らふ

長尾 イク子

真白く、雪のようにっぱい花をつけたこでまりが、時をたがえ  
ず静かに歌って夏に移っていきます。小さな小さな花びらなの  
に、小庭はまるで雪が降っているような思いがしました。

### 【俳句】◆三股俳句俳句会

京菓子子の箱捨てがたき 據着かな

中村 千矢子

娘から送ってくる京都のお菓子子の箱や包む紙は上品で、  
きれいです。捨てるのはもったいないので、わたしはし  
ばく取っておきます。

紫陽花の色に染まりて藍の雨

荒武 文博

雨の季節、いきいきとアジサイが目立つ、自らも変化し、  
雨にも色の付く季節。アジサイは雨に似合花ではない。先  
日「あじさい公園」に行つて、その感を深めました。

### ◎町歌

町の木「イチョウ」を因案化したもので、外  
形は丸く円筒で輪、すなわち和やかさを表  
し無限を意味しています。

- ◎町の花 / サツキ
- ◎町の鳥 / ホオジロ
- ◎町の木 / イチョウ

### 三股町の人口

平成18年6月1日現在

- ・男 / 11,519人・女 / 13,059人
- ・計 / 24,578人・前月比-2人
- ・世帯数 / 9,160戸(+14戸)
- ・出生 / 18人・死亡 / 11人
- ・転入 / 84人・転出 / 93人

### ◎町のおいち

三股町にはいろいろ発掘される土器から、新石  
器時代より各所に人が住んでいたことがわか  
れます。また、その名の起源は「古くから三股、股  
になつて流れたり古書にあつて、その名「三股」  
をとどめているといわれています。徳川時代は薩摩  
藩に属し、明治初年五戸長を一丸として、戸長役  
権と改称しました。当時の地頭三島通昭公は荒涼  
たる原野に土木をおこし、産業を奨励し教育の振  
興をはかつて村造りをなし、ここ三股の基礎が築  
かれたのです。

明治23年、町制実施により三股町となり、昭和  
25年5月3日に町制を施行して名実ともに三股町と  
して発足しました。以来自治の発展に努め、文化農  
村建設へと邁進し、さらに今年数多くの企業誘致  
により町民の所得向上をはかりながら住みよい豊  
かな田園工業都市をめざして推進しています。

次号より  
新企画、  
開始します!

# わたしたちが みまた JIN

新企画は、みんなの表現!  
みんなの笑顔!

「町民の皆さんの明るさや元気よさを  
をみんな味わえるような町民参加の  
ページにしたい!」  
そんな思いから生まれたこの企画は、  
毎月のテーマ(お題)に対して、町民  
の皆さん一人ひとりに思うことを紙に  
書いてもらい、撮影して掲載するとい  
うものです。

毎月のテーマは、社会問題から個人  
の趣味まで、さまざまなジャンルを予  
定しています。  
このページは、町民の皆さんが主役。  
月々のテーマに沿った一人ひとりの思  
いに、読者の皆さんが共感したり、笑  
顔になったりするページです。  
たくさんの方の皆さんのご参加、お待ち  
しています!

毎月15人を掲載!  
あなたも参加しませんか?

毎月15人を掲載しますが、テーマに  
よっては、小学生対象、高齢者対象な  
ど、対象者を限定する場合もあります。  
撮影は、上米公園の花見の席だった  
り、地区のイベント会場だったり、と  
町内どこにでも広報担当が現れます。  
「われこそは!」という人の先着順で  
す。広報担当を見かけましたら、ぜひ  
声を掛けてください。



団体やご近所の皆さんと  
参加しませんか?!

各種団体や地域の集まりなど、希望があ  
れば撮影に伺います。  
また、「みんなどう思っているの?」とい  
う疑問もテーマとして受け付けます。  
その際は、左記までご連絡ください。

■申し込み・問い合わせ  
総務企画課 企画政策係  
☎52-1111 (内線2650)

お待ちしています!

No.431  
2006.7

発行・編集 / 三股町総務企画課  
〒839-1935 宮崎県北郷郡三股町五本松1番地1  
TEL 0986-52-1111 FAX 0986-52-4944  
URL http://www.town.mimata.miyazaki.jp/

1200の広報紙は、古紙配合率100%の再生紙を使用しています。

# 赤鬼

劇団「空の民」

作 野田秀樹  
演出 黒木朋子



ある日、浜に不思議な生き物が漂着した。異様な容姿で人のように歩き、言葉は通じない。噂は噂を呼び、ついには「人を食らう」と恐れられ、村人から「赤鬼」と呼ばれるようになる。「赤鬼」を理解しようとしたのは、村人からよそ者という理由だけで呼ばれていた「あの女」だけだった。村人に受け入れられない「絶望」。村人たちの溝は埋まらないまま、事件が次々に起きてゆく。

■日 時: 8月26日(土) 午後7時開演  
8月27日(日) 午後2時開演  
※開場はいずれも開演の30分前です。  
予定上演時間 100分

■料 金:  
一般/1,500円(当日2,000円)  
高校生以下700円(当日1,000円)  
※全席自由。未就学児の入場はご遠慮ください。

出演  
飯塚美千子 宮島慎吾 東浦啓 湯浅奈典(劇団220) 泉山慈美(劇団220)  
遠藤啓介(劇団220) 今村英太 パーカッション HIRO-KUN

Presented by Ensemble M

## Heartfelt music

ハートフェルトミュージック

9/2(土)  
ん?どこかで聞いたことのある  
♪ ディー Vol.3 ~世界の音楽紀行編~  
KOKORONE(心音)

地元ゆかりのあるミュージシャンが集結し、「あれ?どこかで聞いたことあるような」という曲を集めたコンサートです。一般向け、世界の音楽紀行編は民謡、クラシック、ポピュラーソングなど、きっと一度は耳にしたことのある曲です。じっくり味わってください。

■時 間 午後7時開演(午後6時30分開場)  
■料 金 1,000円(当日1,500円)  
■演奏曲目 リベルタンゴ、アランフェス協奏曲、ビートルズメドレー、にほんのうたメドレーほか  
■上演時間 約90分



9/3(日)  
0才から楽しめるコンサート  
楽器にふれてみよう♪  
音で遊ぼう1・2・3!

アニメソングや楽器体験、音あてクイズなど、参加型の内容でお送りします。

■日 時 午後2時開演(午後1時30分開場)  
■料 金 300円(当日500円)  
■演奏曲目 いつも何度でも(千と千尋の神隠しより)、アイアイほか  
■上演時間 約45分



Ensemble M (アンサンブルM)

愛川義夫 (ギター)

上之園謙治 (パーカッション)

横山桂子 (ピアノ)

渡邊美香 (バイオリン)

Guest (ゲスト)

川崎圭子 (うた)

小川知恵 (エレクトーン)