

三股町の人口

2月1日現在

男	6,946人	前月より + 21
女	7,858	+ 23
計	14,804	+ 44
世帯数	4,097戸	0

三股みまた

No. 82

昭和46年
3月1日

発行 宮崎県北諸郡町
三股
編集 町長公室
一部定価10円

選挙標語*** 白バラの心で選べ清い人

三月といえば官庁の年度末、学校の学年末。

このころは一般の会社でも三月決算をするところが大部分ですから、サラリーマンの方も、ついでに家庭をあずかる主婦の方も、いそがしさはふだんの倍にも感ぜられましょう。子どもさんのおられるご家庭では、受験、進学、卒業、就職など、いちだんと気ぜわしいものです。

気候も変わり目に当り、急に暖かくなったり、寒さがふり返したりして、とかくからだに体調をおこしやすい季節です。

とくに、新入学の子どもさんのご家庭では、これまでの幼稚園とちがって子どもさんのダダを受け入れ、甘やかせてばかりはいられません。お友だちと早く馴染み、学校生活に馴れるようにはげましてやりましょう。



3
1971

写真は
宮村保育所
園児たち

○ としておく と 便利 です ○



農業の近代化と生産基盤整備

農業が曲りかどといわれて十年、思案帳案の中に年月は過ぎ、米の生産調整、甘しょ、澱粉の不振、果樹野菜のダブつきと、農業の最重要作物はまさに危機をほらみ農家経済を圧迫しつつあります。

このような情勢の中にあつてこれに対応する農家の様相も、漸く明確化する傾向にあります。即ち、規模の拡大と生産コストの引き下げ対策に積極的に取り組んでいくつつある農家群。また、自家農業を縮小しにまかせて農外収入に依存する度合の強い農家群。更には、一家農業を離れて都市へ出るもの三型体です。

積極的の取り組んでいる農家群は、トラクター、田植機械、刈取機等を導入し、積極的に省力化をはかりながらコストダウンに努め、自立経営の足がためをなしつつあるものであり、一方、農外収入に依存の強い農家群は、自立経営に進むか、兼業主体の農家として進むか中間的存在にあるものといえます。

いずれにせよ今後の農業経営は、省力コストダウンに重点をおかねばなりません。

土地基盤整備は専業農家において、これは大切なことであるかはいまさら述べるまでもありませんが、兼業農家においても、他人に耕作業を依頼する場合、

その必要経費としては、まず、土地基盤整備、資本の整備が絶対条件であります。

土地基盤整備は専業農家においては、どれほど大切なことであるかは、いまさら述べるまでもありませんが、兼業農家においても、他人に耕作業を依頼する場合、

写真は団体宮村地区園場整備事業

農業用機械の導入状況 (農林業センサス)

機械種別	30年		35年		40年		45年	
	戸数	台数	戸数	台数	戸数	台数	戸数	台数
耕種機	10	10	16	16	173	173	904	953
トラクター	—	—	—	—	—	—	181	183
刈取機	—	—	—	—	—	—	18	18
田圃用自動車	—	—	—	—	—	—	27	29
乗用自動車	6	6	10	10	17	18	579	613

また、今後農家が権利の移譲(貸付けを含む)をなす事態の生じた場合にも、園場の形状、広さ、用排水施設、機械の運可等の条件が如何に整備されているかによって、大きく契約等にびくくもてあります。

資本整備についても、今や工業用機械と共に農業用機械の発達もめざましく、導入や本町における農業用機械の普及は、実に驚異的なものがあります。

農林業センサスによる農業用機械の動向は次のとおりです。

三〇年から四〇年年度に耕種機、田植機、刈取機の伸び率は約一・四倍、他は見るべきものはありませんが、四十五年センサスでは、四十五年センサスで示した伸び率を示しています。

このことは、従来の人力、牛馬耕より農業機械に依存する度合が急激に増加したもので、努力不足に対する能率の向上を目指すものといえます。従つて、牛馬車より耕種機、更にトラクター、農用自動車と次第に大型車となり、一般農道においても、その交通量は、はかりきれないものとなりつつあります。ここに農道の整備が、強く要望される所でありました。

本町は、早くから園場整備に目

寛め、現在、田において約七二%、畑約八〇%の整備がなされています。しかし、実施年度が早かったため、現代の農業機械の高度利用に支障を来している状況にあります。

このような観点から、町では、農機事業、その他事業を積極的に行い、農業近代化の促進に努力しているところであります。

参考までに、町が四十四年度に実施した農道整備事業の概要を申し上げます。

三、五二一メートル (総事業費一八六六〇千円、改良事業(延長)一、九八〇メートル、(総事業費)七、二四二円、農道整備(総事業費)一、七四四円、合計二七、六六四千円の事業費となっております。これに加え、四十四年度以前に実施した農道の舗装、または改良工事費の借入金元利償還金一四、一八〇千円の農道整備の直接費を支出している状況にあり、四十五年度においては、更にこれを上回るものと思われる。

以上のように、町は農業生産増進の基本である農道の整備に、万難を排して取り組んでいますが、町財政の面から見ると、ただ単に町の補助対象のみに依存することは、今後の事業推進に大きな負担となることは間違いありません。

これからは、道路愛護の精神を身につけていただいて、積極的に路面の保護、維持管理に協力ください。農業の近代化を促進し、住みよい、生産豊かな町づくりに努めましょう。

耕地課

沖繩出撃途中の遭難二機

慰霊碑完成

終戦間近い昭和二十年に沖縄出撃途中の飛行機二機が長田の山中に相次いで墜落。若い兵士がなくなりました。

町では、その死をいたみ、昨年七月塚場近いつじが丘墓苑場内に慰霊碑建設を計画、大前町町長を委員長に建設委員会を構成し、工事が進められました。

町民はもとより遺族、自衛隊員

のあたたかいご賛同によって建設費四十万円、碑石の搬出作業には都城自衛隊本管隊の積極的な協力によって、この程、立派な慰霊碑が完成したものです。

除幕式は三月三十一日、遺族を招いてめぐり福を祈ることになります。

遭難したのは旧海軍陸輸送部隊「艦艇一」と、陸軍飛行第九十八編



兵士のめい福を折って建てられた慰霊碑

農業振興地域整備法とは「農業振興地域の整備に関する法律」が、施行になったのは昨年の九月。この法律制度は、簡単にいいますと、領土宣言として、今後の農業を振興する地域をあきらかにし、農業上の土地利用の方向を定めると同時に、その地域が、名実ともに近代的な農業を行なう条件である土地基盤の整備、農地保有の合理化、農業の近代化施設の整備を十分備えるように、あらゆる農業振興に関する施策を総合的にすすめることとするもので、地域農業の施策に対して大々くを定める役割を果すのです。

なぜ必要なのか

わが国の経済は、この十年間のうちに急激な成長をみせ、都市への人口集中と工業開発、交通網の

農業振興地域整備法

魅力あるすばらしい農業地域を作りあげる

整備は大変進みました。この反面、優良な農地が無秩序に潰れ、また、農作業の非効率化や、土地利用度の低下、または、農業施設の破損、都市公害と農業とが近づき、都市周辺の農村にも波及してきました。ところで、農業は農産物を安定的に供給し、農家が他産業なみの所得を得るために、規模の大きい農業経営を育成する必要がある。

このためには、まず今後農業の振興をはかる地域をあきらかにし、土地利用の高度化と農業の近代化のための諸条件を強力に整備し、都市に負けない魅力のある農業地域を作りあげる新しい対策が必要となつたわけです。

この制度の利点

- ▽地域ぐるみの防火総点検
- ▽たばこ投げすてと、煙たばこの防止
- ▽外出時、就寝前火の元点検の助行
- 家庭では、バケツ一杯の水の汲みおき助行、必要に応じて消火器を備えておきましょう。
- また、危険物を家庭内に持込み使用された後は、必ず安全な場所に保管していただきます。

◎国の補助事業や融資事業が集中的に行なわれます。

今後の国の農業に関する施策は、農業振興整備計画にのっとり、土地基盤の整備や農業近代化施設などすべてが実施されます。

◎税制上の優遇措置がとられます。

農業振興整備計画にもとづいて行なわれる農業委員のあつせん、町長の勧告、照知事の測定などにより農地を譲り渡した者には譲渡所得税が、取得した者には登録免許税がそれぞれ軽減されます。

◎国有財産の利用が促進されます。

国有財産の活用が積極的になされ、必要に応じては譲り渡し、又は貸付けがなされます。

◎生活環境施設の整備が促進されます。

春の火災予防

春は火災が、一多発発しやすく、また、大火災になりやすい季節で、町民総ぐるみで防火意識を深め、火災と火災による死者の発生防止につとめましょう。

あがよい
消し忘れ
切り忘れ



新入園児をもつ お母さんへ

四月から、いよいよ新入園児としての生活がはじまります。
サクラの花とともに新入園期をむかえ、親として、子ども、まわりの保育者にとっても、何か身の引きまわす緊張と希望につつまれます。
子どもは誕生以来、生活の場である家庭から集団の園生活へとびこむことは、大変なことであり、希望より不安が先につながることでしよう。その上では、子どもは母親がもっとも安心できる人といえます。
こうした子どもの心の中にある不安は、子どもの自然の姿であり、やがて集団生活の中で依存心から独立心へ、他律から自律へと脱していくことが、子どもにとって意味あることと思えます。
入園当初は、母親からはなれず大声で泣き喜び、手ごしらせていた子どもが、年月がたちやがて年長組になると、実にたくましく生活にも変化をせしめるものであります。



四月から ひばり保育所開設

四月から宮村大きます(園下)にひばり保育所を開設いたします。この保育所は、中央、ひかり、勝間保育所に次いで四番目に開設するもので、敷地一、九五七平方メートル、建物三二二、八平方メートルの木造瓦葺平屋建(保育室二室、遊戯室、はよく室、調理室、医務室、事務室各一室、工費費五六八万円。運動場にはブランコ、スベリ台、メリーゴランド、鉄棒、砂場などがあり、子どもたちが、われらの天国とばかり

写真はいびり保育所全景

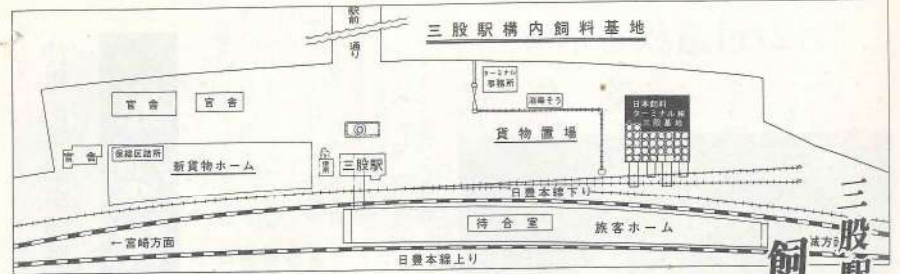
四月から宮村大きます(園下)にひばり保育所を開設いたします。この保育所は、中央、ひかり、勝間保育所に次いで四番目に開設するもので、敷地一、九五七平方メートル、建物三二二、八平方メートルの木造瓦葺平屋建(保育室二室、遊戯室、はよく室、調理室、医務室、事務室各一室、工費費五六八万円。運動場にはブランコ、スベリ台、メリーゴランド、鉄棒、砂場などがあり、子どもたちが、われらの天国とばかり

園生活のはじまりは、大切な子どもの社会へのスタートであり、一本立ちするチャンスであることを、母親は自覚していただき、位いたり、いやがたりした場合には、つらいですが、あきらめず、少しの我慢をとおしていただき、子どもを先生に渡したら、すぐ帰ってくるべき。あとは保育者にお任せすることが肝心です。子どもが園生活になれたら訪問の機会があられます。その時は、是非參觀していただき。
※「保育園へいったら、おきょうきよくするよ」先生のいうことを、よく聞くのよ」一人一人を、よく愛するよ」と、先生にかられますよ」と、子どもが返す送り返さないで「お友だちと仲良く、たくさん遊んでいらつし

「はい」と、いつて送り出してください。
※洋服は濡しやすいため、清潔なものを用意してください。
しかし、園と家とをくよこしてきても「上ごしらえいけいけい」の洋服をよこさないで、むしろ元気な遊んでいるのだと喜んでいただきたい。
このように子どもは全生活をとおして遊ぶことが、友だちとの関係を深め、経験を積み、いろいろなことを工夫見出して成長するものであります。
何をとおして来たか、給がけようずになつたか、期待がうたえるか、などを期待を持たないで、正しい子どもの発達を見守ってください。

運園はいつもきまつた道を現在、園でも家庭でも、しつこくとして欠かせないものに交通問題があります。
右、左の区別さえわからぬ子どもに交通規則を教えることはむずかしいことですが、怠るわけにはいきません。
そこで、実際に親が保育園までの道のりを一緒に歩いて、右、左の確認、歩き方、危険個所の指し示していただきます。
子どもも一日も早く慣れて、安心できる日々……。
かわい子どもの歌声のまきえる通園路に、みんなで行きましょう。

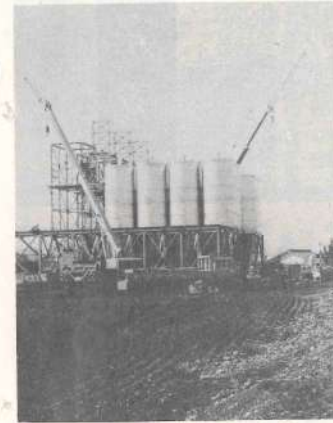
このほか、に飛んだり、はねたりできるように設備されています。



三股駅構内に 飼料基地

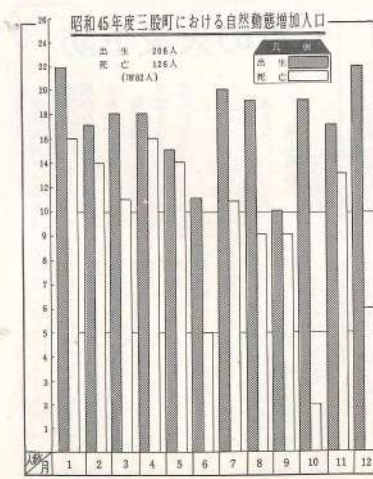
三月末完成

国鉄と飼料メーカー四社が共同出資して三股駅構内に日本飼料ターミナル三股営業所・飼料基地を建設中、今年一月から工事にとりかかり三股駅構内は大きく変わるとしてあります。
総工事費一億二千万円、九州では長崎県佐賀、熊本、伊藤院、高鍋基地に続いて五番目。
計画によると三股駅構内の敷地三千平方メートルにサイロ三十二基(二基二十ト)、ピット機械、飼料



飼料基地工事現場

参加メーカーは日本配合飼料、日清製粉、丸紅飼料、日本農産で出資の割り合いは四社が五十パーセント、国鉄五十パーセント。
国鉄宮崎出張所の説明では、配合飼料を生産から消費まで一貫したバラ輸送するのでコスト上有利になるといふ。袋入り三十キロを輸送する場合、トン当たりの運賃は福岡から宮崎まで三千二百三十三円、これがバラ輸送に切りかわると二千六百五十一円となり、五百八十二円安く、差額は販売価格に還元されます。



小中学生 明正選挙に参加

ことし四月には戦後七回目の統一地方選挙が全国一斉に行われます。
本原では知事、県議をはじめ一市九町七村の首長、五市十六町十村の議会議員。本町では議会議員が改選されます。

選挙の年に当たり、住民の関心も次第に高まりつつありますが、身近で選挙区が狭いだけに情報や因縁にとられやすく、今までは「明るい正しい選挙」がなされたとは言いがたかった。
「地方自治は民主主義の教室」といわれるように、まず最も身近な市町村や県政をよくするのが、民主政治確立の第一歩といえます。

そしてその基礎となるのが地方選挙でありましょう。
町内各小(四年生以上、中学生では、ひと足先に明るく正しい選挙をして下さいと、ただ今本原の皆さんも、小、中学生に負けないように、よく見、よく知り、よく考えて、高い自治意識と豊かな政治常識を身につけて、新しい時代の要請にふさわしい人を選びましょう。

ポスター作成に励む小学生

農業者年金に 加入しましょう

手続きは三股農協へ

農業委員会では、農業と他産業との所得のアンバランスを修正するために、農業者年金制度の周知徹底を図っています。

この年金制度は農業者の老後の生活安定と後継者移譲による優秀な農業経営者の確保、経営者の若返り、経営規模の拡大をねらいとして実施されるものとされています。

この年金の加入制度には、強制加入と任意加入があります。

農業経営面積が五十アール(五反歩)以上の農家の経営主、しかも国民年金に加入しており、本年一月一日現在、二十才以上五十才未満の人

任意加入

農業経営面積、三十アール以上五十アール未満で農業労働力が年間七百時間以上の農業経営主で国民年金に加入している人。

なお、五十アール以上の農家の後継者で国民年金に加入している人。

おりに支給されます。

○経営移譲年金(農業経営を後継者に譲った人、または他人に農地を譲った人)は、六十才から六十四才まで月額一六、〇〇〇円。

○農業老令年金(国民年金定期給付金と合せて、六十五才から月額一七、二〇〇円、一八、八〇〇円)。

○脱退及び死亡一時金は、三年以上保険料を納めた人に支給されます。

保険料は、月額七五〇円と国民年金比例保険料月額三五〇円を納めていただきます。

(本年一月一日現在で三十六才以上五十五才未満の方は、保険料納付期間が五年十九年に短縮されます。)

加入手続場所

三股町農業協同組合年金係

詳しいことは三股町農業委員会事務局、または三股農協の係にお問合せください。

年金の種類及び支給額

年金には、経営移譲年金、農業老令年金、脱退一時金、死亡一時金の四種があります。

この年金の支給額は、たとえば保険料を十年間納めると、次のと

加入期間に対する給付の月額

加入期間	5年	20年	25年	30年
給付の種類				
60才以上の給付	8,000円	16,000円	20,000円	24,000円
65才以上の給付	800円	1,600円	2,000円	2,400円
国民年金所得比	900円	3,600円	4,500円	5,400円
国民年金定期給付	6,000円	9,600円	11,200円	12,800円
計(E)内はC+D+E	8,700円	18,800円	22,700円	26,600円
(注) ()内は経営移譲しなかった人の加入期間に10年分を加えて計算されている。定額分は、25年拠出で11,200円、40年で12,800円となる。(算式) (納付月数×320円) = 給付年額	(7,900円)	(17,200円)	(20,700円)	(24,200円)

(注) ()内は経営移譲しなかった人の加入期間に10年分を加えて計算されている。定額分は、25年拠出で11,200円、40年で12,800円となる。(算式) (納付月数×320円) = 給付年額



モーモー

家畜から飼育者へ

人間界の社会は、全面的に公害や交通戦争などで大変なようですが、お察し申し上げます。お蔭で家畜の社会もその余波を受けて、有害薬品のついた飼料や、カットでこなごなに刻んだ針金、ビニール等をあたえられて、ひどく荒されています。

モーモー家畜の大好物は青草です。十分喰べられるように努めて下さい。

一日に青草を十キログラムは喰べないと、からだの調子を悪くし、色々な病気を起こすことにもなり兼ねません。

一旦、病氣にかかると心配する

のは飼育者です。くれぐれも注意を……。

わたしたちモーモー家畜の仲間にも多く発生している尿石病について、お知らせします。

尿石病

腎臓尿管、膀胱、尿道等に石が出来る病気で、若い牛、特に去勢牛(肥育牛)に発病します。

原因 ①濃厚飼料(大麦、粟、米糠等)が多くなり、青草が少なくなる。余りあたえられない場合。②日光浴、運動不足およびビタミンDの給与不足。

症状

○陰毛包皮の先端が白くなり、砂

粒様になります。

○食欲減退

○栄養が悪くなり、背を曲げるようになります。

○白い尿、時には血尿をすることがあります。

○腹痛の症状

原因 原因をよく考え、飼育法を改めてください。

治療 治療が遅れると死ぬことがあり、町内で治癒すれば治り易い病気で早く、早めに治療してください。くわしいことは家畜診療所へお問合せください。

日本では、ガンによる死亡は脳卒中に次いで第二位、五分二十八秒に一人の割合で死んでいます。ガンはおそろしい病気で、早期に運よく発見されればいいのですが、しかし、見つけたときは、すでに手おくれというのが現状のようにです。

ガンはおそろしい



- △子宮ガン▽
- △乳房のなかに、ながく消えないしこりはないか。
- △乳ガン▽
- △ものをのみこむとき、つかえるような気がしないか。
- △食道ガン▽
- △便通の調子が変わったり、血がまじったりしないか。
- △大腸ガン▽
- △直腸ガン▽
- △まじりながらくっついたりに血がまじりたりしないか。
- △肺ガン▽
- △声がかすれて、ながく治らないことはないか。
- △喉頭ガン▽
- △口の中や皮膚に治りにくい潰瘍はないか。
- △舌ガン▽
- △尿の出がわるかったり、血がまじりたりしないか。
- △腎臓ガン、膀胱ガン、前立腺ガン▽
- △皮膚衛生課

登記所の窓口から

登録免許税の 納入方法について

登記所に登記等を申請する場合、登録免許税(第二十一条、第二十二条の規定により、税額が一万円以上)は登録免許税を国に納入することになっております。

今までは申請書に収入印紙を貼付して提出していましたが、昭和四十六年三月一日からは登録免許税を国に納入し、領収証書を申請書に添付けて申請することになりました。

納入方法は、日本銀行あるいは国税の収納を行なっている代理店、郵便局、または税務署のいずれの収納機関に現金納入されてもさしつかえありません。

詳しいことは登記所にお問合せ下さい。

春の交通安全運動

春の交通安全運動が実施されます。今までは異なり、期間を前期と後期にわけ行なわれ、前期は四月五日から四月十日まで六日間、歩行者の事故防止、(特に老人、新入児童、園児の保護を重点に)後期は四月二十六日から五月一日まで六日間、自動車による事故防止を重点に実施していただきます。

三股町交通安全運動委員会(役員紹介)

会長 上原 正二
副会長 上原 国義
委員 原 西 二男
上原 修一
原 一男
原 美利
原 芳

三股町交通安全運動委員会(役員紹介)

会長 上原 正二
副会長 上原 国義
委員 原 西 二男
上原 修一
原 一男
原 美利
原 芳

お知らせ

県巡回交通事故相談

県巡回交通事故相談が、次のとおり実施されます。

ご遠慮なく相談にお出ください。

日時 三月十六日
午前十時～午後三時半

場所 三股町中央公民館

五本松土地区画整理審議会委員

三股町審議会委員

三股町交通安全運動委員会(役員紹介)

会長 上原 正二
副会長 上原 国義
委員 原 西 二男
上原 修一
原 一男
原 美利
原 芳

統一地方選挙

過去を見ても
あすを
考え
この一票

江康 5年小股年 時任康江さん

▽選挙の告示・投票日			▽選挙人名簿の登録日		
町	県	県	町	県	県
議	議	知事	議	議	知事
四月十三日	〃	三月十五日	四月十八日	〃	三月十七日
〃	〃	〃	〃	〃	〃
四月十日	〃	三月十六日	四月二十五日	〃	四月十一日

よく選べ努力が実る地方自治・きれいな一票きれいな郷土

昭和46年度
米の生産調整および稲作転換対策要綱

三股町における昭和46年度、米の生産調整目標数量は620屯、参考面積159ヘクタール、昨年度の262屯、66ヘクタールより2.37倍となっています。
なお、今年からの生産調整の対象は昭和42年から44年度までに政府売渡しをした農家が原則です。

対 象	水 田	要 件	数 量	
			事前売渡し 申 込 限 度	政 府 買 入 量
a	水稲作付が可能な水田で水稲が作付されないもの	a S46.11.30現在農用地または林地、養魚池、農用施設の敷地であること	42-44年の3ケ年の実績×係数% 買入実績-生産調整目標数量-配分予約限度数量	事前売渡し-申込数量 自主流通米
b	S44水稲収穫後に造成された畑樹園地、草地、林地	b S46.11.30現在農地法第4条第5条第73条の許可もしくは申請がなされていないこと		
c	S45.11.30以降造成された養魚池、または農用施設敷地	※他の法律による場合は8月1日現在		
d	S44水稲収穫後天災により水稲作付が不可能となった水田	※養魚池、林地についてはこの限りでない		
e	その他農政局長が定めるもの	c 稲の作付が行なわれないことについて、補償協議がととのい、作付が行なわれていないこと		
1 青刈水稲も含む(要契約) 2 土地改良法による通年施行 3 1枚のは場 ・普通畦畔に囲まれたもの 1a以上 ・仮畦畔によるもの 3a以上 ・ガクブチ休耕 認めない			配分方法 1 S44年は自主米を含む 2 適当と認めるときは一律配分する	施行令改正し指定業者に買売行為を行なわしむる

奨 励 補 助 金

種別	対 象	契 約	面 積	期 間	作 物	奨励金	加 算 (10a当)	交 付 期 間
休耕	—	—	—	—	—	68円×基準収量×面積	—	46 48 3年
寄託休耕	市町村農協等	S46 4/1~8/1 寄託契約	1ha以上	3ケ年以上	—	〃	5,000	46 48 3年
法人貸	農地保有合理化法人	S46 8/1 貸貸契約	—	5ケ年以上	稲以外の作物が栽培されるもの	〃	5,000	46 50 5年
普通転作	—	—	—	—	1 栽培期間が稲と重複する稲以外の作物 2 栽培期間が稲と重複しないが11月末日までに栽培されるもの 3 麦、ナタネが栽培され稲が栽培されないもの	〃	5,000	46 50 5年
特別転作	営農集団	栽培協定	5ha以上 (野菜3ha以上)	—	全上1、2	〃	10,000	全上
用	永年作物	—	—	—	S44水稲収穫以降S46.11/30まで植栽されたもの(除樹苗造園用)	〃	10,000	46 45 50 49 5年
	養魚池施設敷地	—	1a(1M)以上	—	S45.11/30以降S46.11/30までに造成された池又は施設敷地	〃	10,000	当該年度限り

←45年度を含む

十分間親子読書運動

ただ今、十分間親子読書運動を展開しています。
親と子供が、一緒に読書を楽しみましょう。

町図書館も、ご利用下さい。
開館 午前九時、閉館 午後六時
休館 毎週月曜日(火曜日は午後休業)