

三股町の人口 10月1日現在

男	7,273人	前月より + 5
女	8,036	+ 21
計	15,309	+ 26
世帯数	4,311戸	+ 16

三股みまた

No. 80
昭和45年
11月1日

発行 宮崎県北諸県郡
三股町
編集 町長公室
一部定価10円



町民体育大会聖火風景 (於三股中グラウンド)

スポーツ
ものは
技する
競

○……秋は収穫のときであり、文
化の秋、食欲の秋、またスポー
ツのシーズンでもあります。
こうしたことはの一つ一つに
実りへの喜びと、躍動への期待
がこめられています。
——飛んだり、跳ねたり——
町内では各児童館の運動会を
はじめ
各小中
学校、
町民体
育大会
が、去
る十月
十日「
体育の
日」を
ピーク
に秋空
の下で
盛大に
催しに
まじり
た。◆

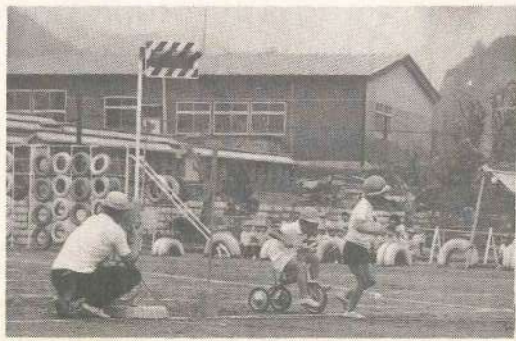


○……町民のみんなが、人
間生活の基本である健康
や体力に関心をもち、各
人の健康や体力の現状を
よくとらえて、じぶんに
ふさわしい運動に親しむ
よう心がけ、家庭でも家
族の健康の保持、増進を
はかり、家族ぐるみでス
ポーツ活動に親しむよう
にいたしましょう。

ツを愛好し、それを心と
身体の糧として、明るい
光とすがすがしい空気の
なかで純粋にかけまわ
り、競技を見るものは、
感情にとらわれた応援を
せず、美しい精神とすぐ
れた技をたたえ、スポー
ツのよりよい発展をねが
う。

秋空の下で 体を鍛えよう

としておくと便利です



運動会種目に交通安全を
とりいれた宮村小学校

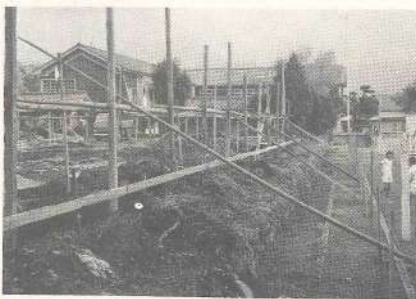
可愛いチビッコ応援団
田上保育所運動会

11

1970

梶山小学校体育館

来春三月竣工



只今、梶山小学校の北側校庭に機械のうなりもたたく、体育館の建設を進めています。

この体育館は、現在児童数の利用基準に合った四八平方メートルの鉄骨づくり、内部は探光照明の申し分ない明るさの中に広い競技場が設けられ、近代的な設計のもとに建設されます。

梶山小体育館建設現場

工事は一千二百九十万円が投じられ、松元建設によって来春の卒業式には間に合せようという工事は、急ピッチで進められています。

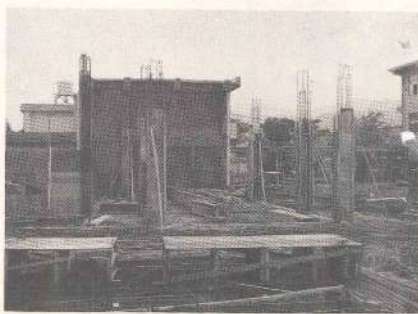


去る九月十五日から三股中学校の危険校舎改築工事がはじまりました。来年二月完成を目途に着々と工事が進められています。

三股中学校 危険校舎改築工事

鉄筋二階建

来年二月末には完成



三股中鉄筋校舎建設現場



三股中の鉄筋化は、昭和四十二年に工事費四、四七五万円を投じて鉄筋三層建、普通教室（十二教室）の建設にはじまり、昭和四十四年には危険校舎の第一期改築工事として、工事費三、六二一万円を音楽室、家庭科室など十室の鉄筋二階建を完成しました。更に、本年度は総務課として、職員室、放送室、会議室、などの管理棟、所置品のシンナー室、理科準備室からなっており、来年二月末にはドラックスタ校舎が完成することになっています。学ぶ生徒の気分もはげしく、更に学習意欲の向上に大いに役立つことでしょう。

(三股町少年補導より)

松くい虫の撲滅

ただ今、松くい虫が全国に異状発生している。わたしたちの町も、いたるところに被害が出ている。コノシロノシロに、まいえんして喰い荒されたら大変……一度、自分の山林を見廻り、被害木をみつけたら、すぐ薬剤による徹底した完全駆除を致しましょう。

あぶない少年のシンナー

ボンド遊び

シンナー、ボンドの使用は、学校の機具教材をはじめ、最近では家庭においてもシンナー等の利用度が高くなっています。反面、少年のあいだにシンナー等の遊びによる事件があいついでおこっており、シンナーを吸入しますと、脳や神経系統をおかしく、ひどい時は死亡にもつながります。次のことに注意して下さい。シンナー、ボンド遊びの被害を正しく認識する。▽子供の身体的変化、行動、所持品等に注意する。▽家庭で買ったシンナー接着剤の保管に注意する。▽使用の事実がわかり、注意してもやめないときは関係者に連絡し相談する。

秋の全国火災予防運動

11月26日から12月2日まで



こうなったらはおそすぎる

あぶない！ 消し忘れ！ 切り忘れ！



十一月に入ると、そろそろ火の気がこいしくなります。暖房用のストーブを押し入れから出しての暖かいお部屋は、何となくも気が分の落着く一室開らんのもですが、しかしながら有難くない火災のシーズンでもあります。

昭和二十年以来、特に「たばこ」による火災が王座を占めています。その原因は、たばこの火は八百度という高熱で、危険性が十分ある

踏切だ

必ずとまって安全確認を

耕うん機を運転される方に

町内での踏切事故ではありませんが、耕うん機で一家六人死傷した例があります。事故から命と財産を守るために、次のことを守りましょう。踏切では必ず止まって右・左の安全を確かめてから通りましょう。

- 列車の直前横断や警報無視は非常に危険ですから絶対にやめましょう。
- 二人のときは、一人が先に立つて誘導しましょう。
- 耕うん機は、前部が長いので停止位置に気をつけましょう。
- 発進に注意して、エンジンを起さないようにしましょう。
- トラクターに無理な積荷をすることは避けましょう。

り、火災にまで発展するには時間がかかると油断しやすい、時と所を問わずよく吸われ、そのまま捨てられるなどがあげられています。ちよとした不注意から人の生命・財産を灰にしてしまう火災の予防を心に掛けましょう。

今年の夏は気づかぬうちに台風もたくさん去り、愈々、みのりの秋を迎えました。その後悪天候にやまされて一部被害を受けた方もあるかと思われま

も少ないようです。減収によって、耕作者の中には耕作意欲を失った方もあります。反面、専業化による規模拡大をはかり、更にウエイトをたばこづくりにかけて、来年は一ヘクタール以上の増反を計画されている方が都内で五十名から千名に達しています。



規則の緩和

従来、たばこ耕作については色々規則が設けられていました。今までは新規耕作は認められませんでした。今年からは、昭和四十六年から緩和された新規耕作が出来るようになり、お知らせ致します。

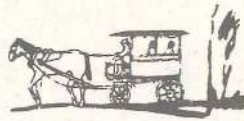
この制度は、耕作者の前三年平均の七割額に達しない場合、また、新規耕作者が地区平均の七割額に今年の収納代金が達しない場合に災害補償金がもらえる仕組みになっています。

舗装化進む

三股駅上米線

11月下旬完成

ただ今、都市計画道路事業の一環として三股駅上米線の舗装工事が進められています。この路線は県道今町、三股停車場線（上米十字路）を起点として病院通り線に至る町道で、延長二七八メートル、昨年度の改良工事に引き続き、本年度は舗装工事に着手したものです。工事費五百四万円、目下、湧脇組によって工事が進められています。巾員十一メートル以上は道路構造令によって歩道を設けることになっており、車道巾員八メートルの両側に一・五メートルの歩道がそれぞれ設けられます。この路線の舗装化によって、児童の通学路として、また地域住民の主要な産業道路として、一段と期待に応えることでしょう。完成は十一月二十五日。



完成近い三股駅上米線



電話のマナー

○……通話にも交通整理を午前七時から八時・午後八時から十時頃までは（特にテレビ好番組終了時）一番混雑します。通話の交通整理のため、明日の打合せ等は早目にどうぞ……

○……一〇四（番号案内）より早い番号書抜帳

○……局の案内用番号簿も、お手本の番号簿と全く同じ。お得意さん等は書抜き表に記入しておくこと、たいへん便利です。ぜひどうぞ……

○……ダイヤルはメモを見ながら正確に
農集電話が増え、ダイヤルを廻す回数が多くなりました。ダイヤル途中でまちがえることが多々あります。メモを見ながら指止めまで正確にダイヤルしてください。

○……電話番号はよく確かめて
かかっても料金が異なりますし、先様にも迷惑です。
お手本の番号簿で、よく番号を確かめてダイヤルしてください。

○……話中のときは三分位待つて
先方が話中するとき、続けてダイヤルされても、三分位は話しが続いているのが普通です。それに受話器を上げての間、お宅の電話も話中の状態になり、他所からの急なお客さんがおこまりになります。

○……資格がなくなった時（職場をやめた時）や、生活保護を受けなくなった時は、すぐ国保の加入手続きをして下さい。
また、職場の社会保険などに加入したり、生活保護を受けはじめた時も、すみやかに脱退の届けをして下さい。
加入・脱退の届出が何ヶ月もおくれますと保険税や医療費の支払いで非常にめんどろなことがおこります。早目に手続きして下さい。

六、被保険者証の書きかえ
被保険者証に記入されている有効期間が過ぎますと、その被保険者証は無効になります。

三股町 国保被保険者証の有効期限は、昭和四十五年十二月三十一日までとなっています。新しい被保険者証は、古いものと引き換えにお渡ししますが、書きかえの時期、交付の方法については、その都度お知らせします。

◎ 国保加入、脱退はすみやかに届出を出して下さい
職場の健康保険（社会保険）な

◎ 二重加入は出来ません
職場の健康保険（社会保険）など、国民健康保険の二重加入は一切認められないことになっております。（継続療養証明は別のものであります。）

国民健康保険制度

人その二

きなおすと無効になります。

家族に異動があったり、住所（町内）が変わったりした場合は、民生課国保係で訂正してもらいようにして下さい。

三、お医者さんにかかるときは必ず提出する

治療がすんだら必ず手元に保管するようにして下さい。
お医者さんに預け放しでは、紛失することにもなりかねません。

五、資格がなくなったら返しし
よう

一、内容を確かめ
ておく

被保険者証の氏名、生年月日などに、間違いがないか確かめ、裏面の注意事項をよく読んでおきましょう。

二、自分で書きなおさないこと
被保険者証を、自分勝手に書

お医者さんにかかるときは必ず提出して下さい。被保険者証がないと、医療費は全額自費払いになります。

四、治療がすんだら手元に保管す
る

他の市町村へ転出したり、職場の健康保険（社会保険）などに加入したり、また、生活保護を受けるようになったときは、ただちに被保険者証を国保係まで返して下さい。家族の異動の

◎ 二重加入は出来ません
職場の健康保険（社会保険）など、国民健康保険の二重加入は一切認められないことになっております。（継続療養証明は別のものであります。）