

三股町の人口

2月1日現在

男	7,331人	前月より -7
女	8,050	+11
計	15,381	+4
世帯数	4,202戸	+14

三股みまた

No. 73

昭和45年

3月号

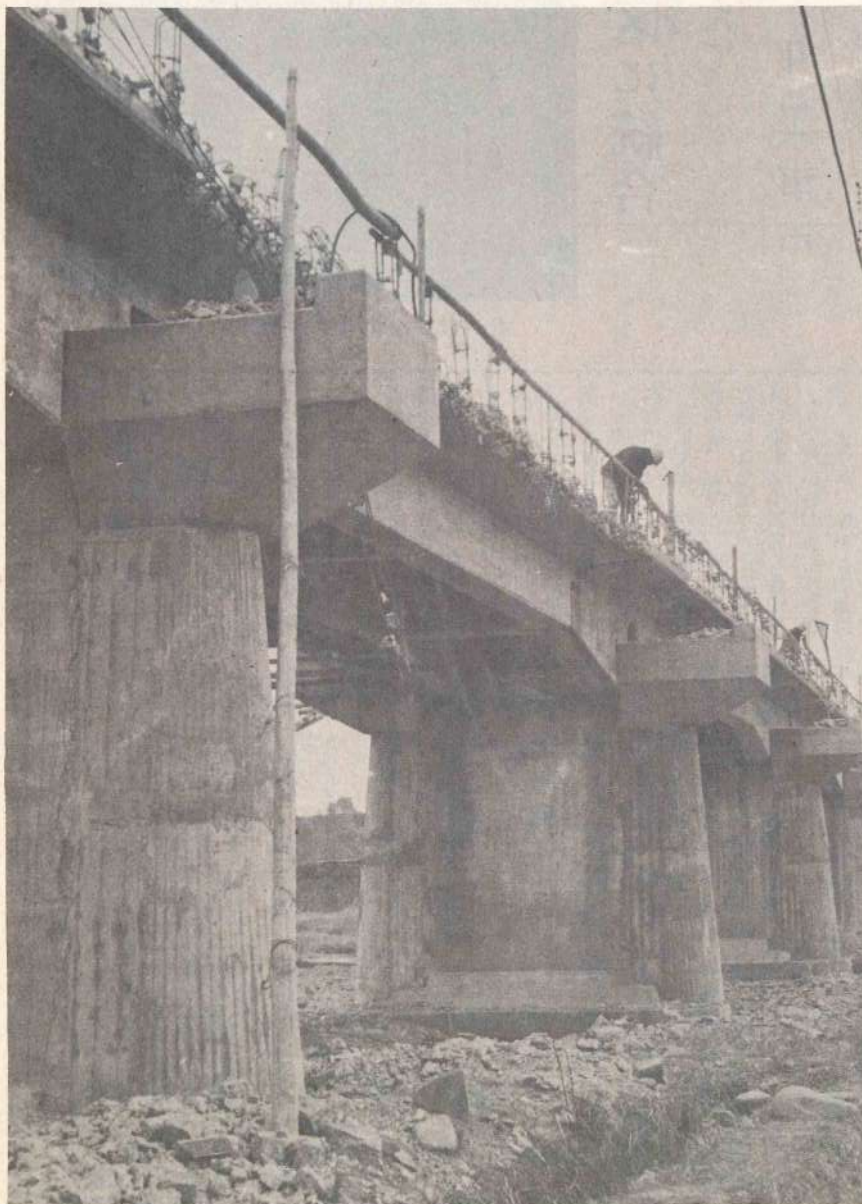
発行 宮崎県北諸郡町
三股 股長 公室
編集 町長 公室

岩下橋 もうすぐ 車の交差もすいすい

拡幅架替工事

事業費 千八百万円

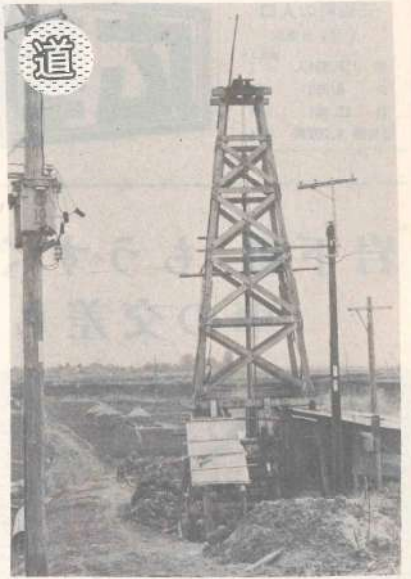
三月末には完成



岩下橋は総延長百九十九メートルですが、施行年度の食い違いから北側半分の五十七メートルは幅員六メートルの南側の五十二メートルは、四・五メートルのちがはぐな橋で通行人に奇異な感じをあたえるばかりでなく、車の交差にも困難性があり、たまたまバス、トラックなど大型自動車にも出合ったらせんせん交差

はできず大変不便を与えておりました。最近の車の増加に伴う交通量の増大とともにその拡幅架替えが望まれていたがただ今その工事が鋭意続行中です。工事は南側四・五メートルを北側なみの六メートルに拡幅改良するもので工事費千八百万円をもって福岡県PSコンク

リートによって、昨年九月に着工、三月末には完成の予定です。これが完成しますと見た目にもスッキリとした姿に生まれ変わり、車の交差もすいすいとさばいて、今までいらいらしていた車の交差待ちも解消して通行人に喜ばれることでしょう。



ボリングの音も快調にこだまする

水

北部を中央地区に統合 水量不足に備えて さく井工事中

北部地区簡易水道は、親山の湯矢が湖附近を水源地として横山、勝岡校区の各家庭に給水しておりますが最近需量の増大により水量の不足がみられて、おります。それに加えて水源地から田上経由一本のみの幹線配水管によって給水されておりますので、これが故障しますと断水も余儀なくされて利用者に迷惑をかける

こともしばしばあつたように、町においては、更にもう一つのさく井工事による水量不足の解消と配水管の連結による中央地区との統合をはかって断水をなくしようとする事業費八百万円をもって計画実施中です。ただ今さく井工事が横山、宇川原の適地にやぐらも高々とくまれて、ボーリングの音も快調に急ピッチで

さく井工事中

すめられております。この井戸は、静けいな水を豊富に取水するために地下七十メートルで掘り下げるので三月上旬には完成の予定です。これが完了しますと引きついで中央地区上水道と連結するために横山、山王原間九百六十坪、新馬場、勝岡間九百六十一坪を口徑十センチの連結配水管の布設工事が実施される予定です。



正面より望む工場

夢池に K.K横山明商店が 南日本工場 すでに本格的操業中

夢池を通する国道二八九号線の沿線(夢池駐在所の隣)に株式会社横山明商店南日本工場の看板も大きくかかげられて、敷地一万余六千六百六十六平方(約一町)に真新しい工場が立ち上つた。今本格的操業に入つております。

この工場は本社を大阪に持ち、本社工場とともに福岡に九州工場があり、更に今回南日本工場として夢池に設立したもので、昨年七月に着工、突貫工事により十月に完成し、たまたに試験操業に入り、本年になって本格操業に入ったものです。主として各種ふとん綿を生産しておりますが、衣類生地、敷物、すず等を原材料として確立されたルートを通じて全国各地より大量に集荷しこれをラゲレマン、シリンドラなどオートメイション化された各種機械を連して粉さい、解毛してふとん結などに再製するものです。生産された製品は全国の販売ルートにのせて出荷する体制が確立されております。

その他三菱商事、旭化成等の大企業からの合繊繊維原料とふとん生地の仕入販売、更には遠く米岡、印度原綿の輸入原綿の仕入卸売も行なうというこです。

国民年金 25年かけて 年に96,000円もらえる

種別	納める期間	こんなときに支給される	年金額	月額	摘要
老令年金	通常 25年~40年	65才になったとき	96,000~ 153,600	8,000~ 12,000	納めた月数 ×320円
	特別 10年~24年	▲ 上に同じ	60,000~ 93,600	5,000~ 7,800	
	新加入 5年	上に同じ	30,000	2,500	
所得比例年金		上に同じ	25年 54,000 40年 89,400	4,500 7,200	納入月×180円
障害年金	1級 1年以上	結核、精神病、高血圧などの長い内部障害や、片手足などをなくすようなケガのとき(重いつき1級)	120,000~ 192,000	10,000~ 16,000	
	2級		96,000~ 153,600	8,000~ 12,800	
母子年金	1年以上	夫が死亡して、18才未満の子がいるとき	91,200 (+4,800)	7,600 (+400)	子2人目から 1人4,800円加算
準母子年金	"	夫・父・祖父などが死亡し18才未満の弟妹や孫がいるとき	91,200 (+4,800)	7,600 (+400)	"
遺児年金	父母が1年以上	両親と死別した18才未満の子	91,200 (+4,800)	7,600 (400)	"
か婦年金	夫が10年以上	夫と死別した妻 60才~65才の5年間	48,000~ 76,800	4,000~ 6,400	
死亡一時金	3年以上	納めた本人が死亡して遺族がいるとき	10,000~ 5,200.....		

先に国民年金の支給額が大幅に改正されたことをお知らせしましたが、今回は更に大きくどんな年金が掛金を何年かけるといつからいくらどの年金がもらえるかを表によってお知らせいたします。

この夢池工場には現在従業員五十三名で操業中です。年間生産額約二千万円を見込んでおります。

なお第二期工事として工場拡張を今年中に完成し、更に生産倍増しようとする積極的な計画があるようです。

私たちの町にこのような工場が誘致されたことは一つの朗報ですが、これが導

火線となつて興運工場等の進出のきざしを見せつつあり、本市の将来は明るいものが感じられます。

税務便り

標識の無い車は 今すぐに届出を

最近の車の激増はめざましいものがあります。私たちが三股町には、普通車が二千四百四十五台、軽自動車機が五百三十八台、軽自動車千二百八十八台、普通自動車千二百一十一台あります。三股町の世帯数が約四千二百戸です。二世代に一台は単車以上の車があることになりました。

諸証明は 台帳閲覧は 本人以外は委任状を

私たちが町税として納めている固定資産税は、固定資産台帳が基礎となつて算出され、県民税はその課税台帳によって賦課されます。このようにこれらの諸台帳は町税の課税に欠かせない大切な台帳ですが、それと同時に納税者の資力の測定に、あるいは信用にも影響を及ぼす重要な台帳です。したがって本人が都合の悪い場合は本人の委任状があれば求めに応ずるようにしてあります。



標識をつけて気もすつきりに

ので、これで三股町上水道として一本に統合運営させることになりました。

れて全町に公平にきれいな水が豊富にしかも安く提供

ら十五日以内に届け出て標識の交付を受けるようになっておりますので、標識のない未登録の車を多く見かけるようです。税務課では近一、二週間を実施する予定です。お互いに気をつけて、互いに協力していただくようにお願いいたします。

身心障害児に 特別扶養手当が

身心障害のある子どもをお持ちの方には特別扶養手当が支給されます。その対象となる子どもは次のような障害を有するものです。

- 一、精神の発達が遅滞している（知能指数三十五以下）ため日常生活上常時介護を必要とする程度の状態にある児童。
- 二、両眼の視力の和が、〇、〇四以下のもの。
- 三、両耳の聴力損失が、九〇デシベル以上のもの。
- 四、両手のすべての指を欠くもの。
- 五、両手の機能に著しい障害を有するもの。
- 六、両手のすべての指の機能に著しい障害を有するもの。
- 七、両足の機能に著しい障害を有するもの。
- 八、両足を足関節以上で欠くもの。

九、一人で座っていることができない程度、または立上ることができない程度の障害児。

十、前各号の外これらと同程度以上と認められる障害があつて常に介護を要する程度のもの。

以上ですがこれに対する手当額は児童一人に二千四百円、二人の場合は四千二百円、三人の場合は六千二百円、四人の場合は八千二百円、五人の場合は一万二千円、六人以上の場合は一萬六千円とされています。その後は障害福祉年金が適用されることとなります。

しかし次のような場合は支給されません。

- 一、父または養育者が公的年金の給付を受けているとき。
- 二、父または養育者が前年において三十万円を超え所得を有した場合。

不遇な子どもには 児童扶養手当が

次のような項目に該当する不遇な子どもをおもちの方には、児童扶養手当が支給されます。該当者は町民生課の方にご相談ください。

- 一、父母がともに婚姻を解消している児童。
- 二、父が死亡した児童。
- 三、父が不具廃疾の状態にある児童。
- 四、父が長期療養中（精神病、内部疾患など三年以上）である児童。

上）である児童。

五、父が出稼などに行つて遺棄されている（一年以上）児童。

六、父の生死が明らかでない児童（山、海、空三カ月、その他一年）

七、母が婚姻によらないで出生した児童（私生子）

八、父が拘禁されている児童（一年以上）

以上ですが手当支給額は児童一人に二千四百円

入学児童 もちものには すべて名前を 記入

四月の入学期をひかえ新入学児童をおもちの家庭では何かと気をつかつておられることでしょう。

これまでおかあさんやおねえさんの手をわずらわせていた衣服類の着脱もひとりでできるように習慣づけること、いまのうちから早起きのくせをつけること等幼児気分から一年生らしい生活にはいるしつけが肝心です。

つきにもちものは、かばん、ふではこなども、あまり精巧なものは、扱いも複雑になりがちです。そのものを出し入れするのに手間のかからない品をえらんであげてください。

二人に二千八百円
三人に三千二百円
四人に三千六百円
これは児童が義務教育終了まで支給されます。

ただし次のような場合は支給からはずされます。

- 一、母または養育者が公約年金を受けている。
- 二、母または養育者が前年において三十万円をこえる所得を有する場合。

さい。衣類も同様です。

ほかほかとした春の陽気とともに、これから五月頃にかけて、はしかの流行期です。はしかはほとんどの子どもが一度は経験する病気ですが、軽く考えると余病を併発することもありまますから十分な注意が必要です。



電話のかけかたをもっと上手に

かけるにも
きるにも
エチケット

す。この頃口中の粘膜に粟粒ぐらいの灰白色の斑点が見られ、高熱がともなつてきます。続いて全身に発疹がでます。

予防は、患者に近寄らないことが第一ですが、もし接触したときはガンマーグリンパ腺がはれることがありますが普通のかぜの看護程度で直すことができます。

三日はしかといわれる風疹ははしかと異つて鼻炎結膜炎も少く、頸部後頭部のリンパ腺がはれることがありますが普通のかぜの看護程度で直すことができます。

妊婦が風疹にかかると胎児に感染することもあり、その出生乳児は、白内障（盲人）先天性心臓疾患など悲惨な結果になることもありますので妊婦は風疹にかからないように十分注意してください。

これから はしかの流行期

はしかの感染経路は、患者に接触したり、または咳などにより病原菌が呼吸器に侵入しておこります。

感染してから通常十日間ぐらいの潜伏期間をおいてから発病しますが、はじめ軽い熱が出て、目がうるんで、目やに、涙が出て、光を見るときまぶしくなり、鼻汁、くしゃみが出はじめる。

治療はまず安静第一、食事は高熱の場合は流動食がよいでしょう。部屋の温度は二十度前後がもっともよく、十五度以下はさけてく