



發行所 郡 北 諸 役 場
宮 崎 縣 北 町 一 番
三 股 股 桑 畑 鶴 雄
電 話 一 〇 〇 〇
編 集 責 任 者 桑 畑 鶴 雄
印 刷 所 印 刷 所
都 城 市 野 口 屋 紙 店 印 刷 部

定例町議會

助役の再任を承認

災害復舊対策も協議

まだ台風災害の後もなまなましい九月十八日に招集された定例町議會は、九月十八日で任期満了となつていた玉利助役の再任を満場一致で承認しました。その外いまだに電氣設備のなかつた大字長田字表口

部藩の電氣導入に対する補助金十万円を可決しました。なお議會に於いては、台風による災害を重視して、その被害状況を町当局より詳しく聴取の上、これが復舊運動を展開することを決定致しました。

そして國や縣の補助なくしては、到底災害の復舊は不可能であり、しかも早急な復舊工事を必要とする關係上直ちに國や縣に対する復舊運動を展開することを決定致しました。

積極的な

災害復舊対策

立ち直りに町政の動き活発

過去二年間の無災害に、漸く小康を得ていた農村の經濟は、相つゞ台風襲來に木葉も塵に粉砕されてしましました。残された道は破壊された施設の速やかな復舊と明日への健全な生産対策であります。これは現在の町の經濟状態では容易ならぬ問題であり結局は國と縣の補助なくしては到底不可能なことであり、町議會を始め当局一丸となつてこれが陳情に活発な運動を展開して居るのではありません。なお町では、各課ともにも救済と復舊に努力を続けて居ります。

次に各所管別にこれ等の具体的な対策と計画をのぞいて見ませう。

1. 建設省関係
 - 河川とか、堤防等のよう建設省関係の分については、災害査定を受けて國庫補助を仰ぐべく、現在その申請書の準備中であり、十月初旬にはその全部の申請を終了する予定です。
2. 農林省関係
 - 耕地関係の水路とか、いせき、或は護岸等のような、農林省関係の農業用施設については、九月中

1. 建設省関係
 - 河川とか、堤防等のよう建設省関係の分については、災害査定を受けて國庫補助を仰ぐべく、現在その申請書の準備中であり、十月初旬にはその全部の申請を終了する予定です。
2. 農林省関係
 - 耕地関係の水路とか、いせき、或は護岸等のような、農林省関係の農業用施設については、九月中

台風災害の御見舞申上げます

町長 桑畑政冲
町議會 議員一同

産を強力に推進することになつて居ります。災害救助法によつて被災者の援護にとめて居ります。現在日本赤十字社より二十七点の衣類が授護物資として到着して居ります。これ等の物資は援護家庭を優先的に災害の大きい人から順次に支給されます。

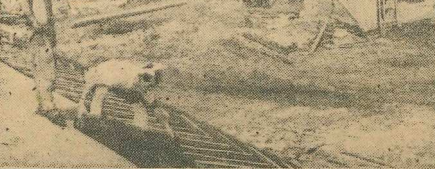
1. 町税の減額について 災害対策の一環として町税の減額を実施して居ります。これについては既に区長さんを通じて皆様のことへ、連絡がなつて居ります。本人の申告に基づき現地調査を行つて、それにより固定資産税についてのみ減額は、土地については、被災土地の価格がらのみ減額し、家屋では

1. 町税の減額について
 - A 三割未満 四〇%
 - B 三割から五割まで 七〇%
 - C 五割以上 一〇〇%
2. 所得税
 - 所得税については、家屋だけがその対象となりますが、その減税率は、町の調査にもとづいて税務署がこれを決定致します。
3. 縣税については縣が調査して、縣がこれを決定致します。

1. 農地の被害
 - 田 二町三反
 - 田 二町三反
 - 田 二町三反
 - 田 二町三反
 - 田 二町三反
2. 農作物の被害
 - 1. 田 二町三反
 - 2. 田 二町三反
 - 3. 田 二町三反
 - 4. 田 二町三反
 - 5. 田 二町三反
3. 山林の被害
 - 1. 崩壊地 四二ヶ所
 - 2. 八町一反歩
 - 3. 林道 二五五米
 - 4. 炭窯の全壊したの 一〇基
4. 家屋の被害
 - 1. 一般住宅 一七七戸
 - 2. 非住宅 一七五棟
 - 3. 工場関係 六棟
 - 4. 学校関係 一九棟
5. 生産物の被害
 - 1. 水稻 五五、四%
 - 2. 被褥見込 八七七八石
 - 3. 被褥見込 八〇%
 - 4. 被褥見込 五六〇石

1. 河川 八ヶ所
2. 道路 一ヶ所
3. 市町村工事八十ヶ所
4. 立木 八〇〇〇石
5. 素材流失 三五石
6. 木炭損傷 五〇〇俵
7. 木炭減収見込 三〇〇〇俵
8. わさび 六町歩

以上大体の被害状況を申述べましたがこれ等の被害額を総合しますと、その總額は、二億三千三百九十三万四千円となります。



悲惨な台風十二号の足跡

荒狂う暴風と水魔

降水量 七〇〇ミリ～一〇〇〇ミリ

台風十二号は出稼期の郷土を完膚なきまでにあらし廻り、その被害額は二億田を遙かに上回る驚くべき数字に上つて居ります。「室戸台風以上の強力なもので暴風範囲一千軒」と云われたこの台風を、ともに受けてゐたら、勿論大変な事態がひき起されてゐたであらうが、幸なことに、上陸直前急に台風眼がつかれると云ふ現象が起り、割合に風速の弱かつたことは、不幸中の幸でした。

しかし反面には、記録的な降水量を見事に至り、平地で七〇〇ミリ、山岳地方では恐らく一キロ以上は達したのではないかと想像されて居ります。そのため水溺による被害は甚しいと見られます。

1. 被災率 二五%
2. 被害見込 四〇万圓
3. その他ラミーが七〇%、桑園七〇%、雜穀及び蔬菜が一〇〇%、果樹が七〇%の被害を受けて居ります。
4. 建設省関係の被害
 - 1. 河川 八ヶ所
 - 2. 道路 一ヶ所
 - 3. 市町村工事八十ヶ所
 - 4. 立木 八〇〇〇石
 - 5. 素材流失 三五石
 - 6. 木炭損傷 五〇〇俵
 - 7. 木炭減収見込 三〇〇〇俵
 - 8. わさび 六町歩

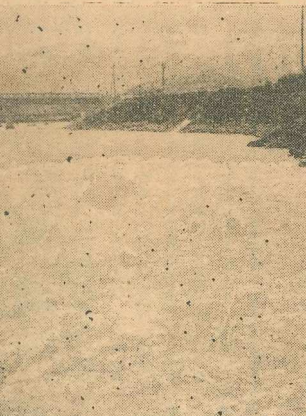
五号、十三号、十二号とめぐらず、私達の町立病院建ち立てるに居ります。先づ診療棟が建ち、炊事棟、看護婦宿舎、第一病棟と殆んど相前後して棟上げされた工事現場は、急に理想を一変して、豪壯な建築物が、すみ切つた秋空に、つきりと浮び上つて居ります。

この病院が一萬六千町民の健康を荷なつて、縦横の活躍を開始するのにも間ないこととせう。

写真(一)は涯前に通行不能となつた勝岡の新坂(二)は決潰した岩下橋下流の堤防(三)は建設中の町立病院



(一)



(二)

週間及び期間十月主要行事

日	行事
一	姪婚採血検査(衛生)
二	昭和二十九年産産調査(經濟課)
三	行内課長會議(總務課)
四	定例教育委員會(教育)
五	民生委員會(民生課)
六	馬流産防止(第四回)
七	昭和二十九年産産調査
八	妊婦採血
九	馬流産防止(第五回)
十	馬流産防止(第五回)
十一	昭和二十九年産産調査
十二	馬流産防止(第五回)
十三	昭和二十九年産産調査
十四	馬流産防止(第五回)
十五	昭和二十九年産産調査
十六	馬流産防止(第五回)
十七	昭和二十九年産産調査
十八	馬流産防止(第五回)
十九	昭和二十九年産産調査
二十	馬流産防止(第五回)
二十一	昭和二十九年産産調査
二十二	馬流産防止(第五回)
二十三	昭和二十九年産産調査
二十四	馬流産防止(第五回)
二十五	昭和二十九年産産調査

後一息の町立病院建設工事

決算審査

昭和二十八年年度決算審査は去る九月二十日より一週間に亘り町の監査委員によつて実施されました。

暴風雨をついて台風にいどむ

不眠不休の二日間 活躍する町消防団

「台風十二号南九州に接近しつゝあり」と云ふ状態に恐れ、町民は全神経を耳にラジオの放送に聞き入つたことであらう。

町消防団では、この台風が硫黄島南海上を北西進中であつた九月九日よりこれに留意し、ラヂオの放送に併せて宮崎測候所及び都城測候所等と連絡をとり、いつもこれに對應することが出来るよう準備を整えたのであります。

そして台風が奄美大島の南東海上に接近した十一日には完全な警戒態勢下に入り、本部を町役場に設置すると共に、各部消防団を部署に待機させ、台風が南九州に上陸すると云ふ事が判明するや、直ちに車軸を流すような風雨をついて噴霧機を用い、情報を知らせ、警戒を促し、十三日には遂に避難命令を出すに至つたのであります。(この避難命令により学校、寺院等に避難した町民の数は約一千名に及び、これ等の人々の一切の面倒を引き受けた消防団の働きは、町民の感謝的になつて居ります。)

風を貰ひてきてくるとこの消防団の叫びがマイクの声は、恐怖におののく町民の心をどんどん、力強く勇気づけたことであらう。また砂礫をたたきつけるような激しい暴風雨をもとの

もせず、堤防を決壊する濁流と斗い、増水する溜池を守り、泥土をまいて民家や道路を襲つた淫雨れいどむ等、町消防団は一瞬のゆめも抜かず、二日間を台風と戦ひ抜きました。

なお、水害に比して風に

衛生関係行事予定

日	曜	部	落	名	時刻
一	火	下	上	堤、上堤	午前
二	水	田	上	田、餅原	午前
三	木	八	重	八重、大野	午前
四	金	天	木	天木、藤木	午前
五	土	沖	宮	沖宮、塚原	午前
六	日	新	市	新市、下新	午前
七	月	三	原	三原	午前
八	火	東	市	東市	午前
九	水	三	島	三島、山王原	午前
十	木	上	米	上米、中米	午前
十一	金	大	東	大東、高畑	午前
十二	土	中	央	中央	午前
十三	日	小	鷲	小鷲	午前
十四	月	八	重	八重、大野	午前
十五	火	天	木	天木、藤木	午前
十六	水	沖	宮	沖宮、塚原	午前
十七	木	新	市	新市、下新	午前
十八	金	三	原	三原	午前
十九	土	東	市	東市	午前
二十	日	三	島	三島、山王原	午前
二十一	月	上	米	上米、中米	午前
二十二	火	大	東	大東、高畑	午前
二十三	水	中	央	中央	午前
二十四	木	小	鷲	小鷲	午前
二十五	金	八	重	八重、大野	午前
二十六	土	天	木	天木、藤木	午前
二十七	日	沖	宮	沖宮、塚原	午前
二十八	月	新	市	新市、下新	午前
二十九	火	三	原	三原	午前
三十	水	東	市	東市	午前
三十一	木	三	島	三島、山王原	午前

清潔検査に協力下さい

あなたの家の検査日は次の通りです

ノミの居ない町、つぎは蠅のぼく滅です

ノミのいない三股町を私達は遂に実現しました。つぎは悪質伝染病のことも有力な媒体であるヘビのぼく滅です。

十月屋外消毒計画日程

台風の常識

現在、どんな田舎のおぢいさんやおばあさんでも、台風と云うことばを知らない人は一人もいないで、せうが、それは、台風は一体どんな所に起つて、いつ頃どんなふうにして日本に襲来するのかわからず、おそろく返答に困る人が多いのではないのでしょうか。今日はむづかしい理論はぬきにして、毎年のように私達農民をいぢめる台風の習性について少し書いて見ようと思ひます。

国民健康保険の給付(支給)について

国民健康保険は去る九月一日より再開復活されて、既に皆様の診療のお役に立つてゐる事と思ひますが、診療の協定が、国立都城病院と縣立病院だけとなつておりましたので、開業医との関係等について、お解りにならない点が多いのではないかと思はれます。それで今日は、保険で診療される場合のいろいろの問題について説明致します。

台風の発生原因

台風の発生する原因については、いろいろの議論がなされてゐるのですが、普通一般にはフェーレルの対流説と云ふのが信ぜられて居りますので、これを簡単に説明してみます。

この説によりますと、南洋附近において、日射が非常に強いとき、その附近の気温がぐんぐん上昇して、層間の間に各地で、雷雨やスコールが盛に起り、次第にその区域の空気が周囲の空気より密度が小さくなり遂には非常に広い範囲にわたつて、上昇気流を起すようになります。

台風の進行速度

台風の進行速度は、最初は、西或は北西に向つて移動を開始します。そして、大体北緯二十度から二十八度位の所でその進路を北東に転向するが台風の普通の進路となつて、おのづからなれた時にえがかれる線) 狀にたものになります。

その外方向をかへないで支那大陸に上陸して消滅する許可を受けなければなりません。

台風の進行速度

台風の進行速度は、最初は、西或は北西に向つて移動を開始します。そして、大体北緯二十度から二十八度位の所でその進路を北東に転向するが台風の普通の進路となつて、おのづからなれた時にえがかれる線) 狀にたものになります。

戸籍の話(三)

戸籍課

子の離縁によつて実父母の親権に服することなどを除いては、変更はありません。右の子が、実父母の親権に服するようになるのも離縁になつたからでありまして単に戸籍に復籍したためではありません。

分籍とは氏の變動を伴はずに婚姻によらないうて、

の権利義務に変更はないと述べたのでありますが、同じことは入籍、除籍、復籍についても言うことが出来ません。出生の時以外必ず従前の戸籍から除籍されることになり、

入籍の一種であり、前に記載されていたことがある

八十才以上の高令者に記念品を贈呈

九月十五日をしのりの日に祖先を敬い、老人をいたわる風習は、いつの世にも美しいものです。

町では九月十五日としよりの日を記念して、町内八十才以上の高令者七十八名に記念品を贈つて、御老人方を喜ばせました。

中小学校の運動会

秋はスポーツの季節です。至る所に少くも選手達の体育の祭典がくりひろげられます。あなたの子供さんの運動会日程はつぎの通りです。

- 十月三日 三股中学校
- 五日 官村小学校
- 九日 長田小学校
- 十日 三股小学校
- 十日 三股小学校

台風の発生原因

台風の発生する原因については、いろいろの議論がなされてゐるのですが、普通一般にはフェーレルの対流説と云ふのが信ぜられて居りますので、これを簡単に説明してみます。

この説によりますと、南洋附近において、日射が非常に強いとき、その附近の気温がぐんぐん上昇して、層間の間に各地で、雷雨やスコールが盛に起り、次第にその区域の空気が周囲の空気より密度が小さくなり遂には非常に広い範囲にわたつて、上昇気流を起すようになります。

台風の発生原因

台風の発生する原因については、いろいろの議論がなされてゐるのですが、普通一般にはフェーレルの対流説と云ふのが信ぜられて居りますので、これを簡単に説明してみます。

この説によりますと、南洋附近において、日射が非常に強いとき、その附近の気温がぐんぐん上昇して、層間の間に各地で、雷雨やスコールが盛に起り、次第にその区域の空気が周囲の空気より密度が小さくなり遂には非常に広い範囲にわたつて、上昇気流を起すようになります。

台風の発生原因

台風の発生する原因については、いろいろの議論がなされてゐるのですが、普通一般にはフェーレルの対流説と云ふのが信ぜられて居りますので、これを簡単に説明してみます。

この説によりますと、南洋附近において、日射が非常に強いとき、その附近の気温がぐんぐん上昇して、層間の間に各地で、雷雨やスコールが盛に起り、次第にその区域の空気が周囲の空気より密度が小さくなり遂には非常に広い範囲にわたつて、上昇気流を起すようになります。

台風の発生原因

台風の発生する原因については、いろいろの議論がなされてゐるのですが、普通一般にはフェーレルの対流説と云ふのが信ぜられて居りますので、これを簡単に説明してみます。

この説によりますと、南洋附近において、日射が非常に強いとき、その附近の気温がぐんぐん上昇して、層間の間に各地で、雷雨やスコールが盛に起り、次第にその区域の空気が周囲の空気より密度が小さくなり遂には非常に広い範囲にわたつて、上昇気流を起すようになります。

一、入籍、除籍、復籍について

1. 入籍とは 前号で述べた、子の出生の場合のように、いままでその戸籍に記載されていなかった者が、新しくその戸籍に記載されるようになることをいいます。

2. 復籍とは 入籍の一種であり、前に記載されていたことがある

とをいいます。その外にも除籍の例はいろいろあり、人が他の戸籍に入籍する場合は、出生の時以外必ず従前の戸籍から除籍されることになり、

入籍の一種であり、前に記載されていたことがある

の権利義務に変更はないと述べたのでありますが、同じことは入籍、除籍、復籍についても言うことが出来ません。出生の時以外必ず従前の戸籍から除籍されることになり、

入籍の一種であり、前に記載されていたことがある

の権利義務に変更はないと述べたのでありますが、同じことは入籍、除籍、復籍についても言うことが出来ません。出生の時以外必ず従前の戸籍から除籍されることになり、

入籍の一種であり、前に記載されていたことがある

の権利義務に変更はないと述べたのでありますが、同じことは入籍、除籍、復籍についても言うことが出来ません。出生の時以外必ず従前の戸籍から除籍されることになり、

入籍の一種であり、前に記載されていたことがある

の権利義務に変更はないと述べたのでありますが、同じことは入籍、除籍、復籍についても言うことが出来ません。出生の時以外必ず従前の戸籍から除籍されることになり、

入籍の一種であり、前に記載されていたことがある

の権利義務に変更はないと述べたのでありますが、同じことは入籍、除籍、復籍についても言うことが出来ません。出生の時以外必ず従前の戸籍から除籍されることになり、

入籍の一種であり、前に記載されていたことがある

の権利義務に変更はないと述べたのでありますが、同じことは入籍、除籍、復籍についても言うことが出来ません。出生の時以外必ず従前の戸籍から除籍されることになり、

入籍の一種であり、前に記載されていたことがある

の権利義務に変更はないと述べたのでありますが、同じことは入籍、除籍、復籍についても言うことが出来ません。出生の時以外必ず従前の戸籍から除籍されることになり、

入籍の一種であり、前に記載されていたことがある

の権利義務に変更はないと述べたのでありますが、同じことは入籍、除籍、復籍についても言うことが出来ません。出生の時以外必ず従前の戸籍から除籍されることになり、

入籍の一種であり、前に記載されていたことがある

お願い

選挙人名簿登録申請書の提出に就て

町選挙管理委員会では現在基本選挙人名簿の作製中ですが、この名簿は先程皆様方区長さんを通じて提出された選挙人名簿の登録申請書にもとづいて作製されて居ります。

来年はいろいろな選挙が行われることになつて居りますが、この選挙にはすべて今回作製される名簿が使用されますので、まだご提出されていない方はお忘れなく町選挙管理委員会に提出して下さい。

名簿に名前がのつていないと選挙の投票が出来ないことになり、御注意致します。