

## 三股町の給与・定員管理等の状況

地方公務員の給与などについては、地方公務員法の趣旨に沿った運用を実現するため、議会での給与条例、予算審議を通じて公にされ決定されています。本町でも、財政面から見た職員給与の状況を明らかにするため、議会に対して予算説明の一つとして給与明細書を提出し、公にしてみました。これを町民の皆さんに広く理解していただくために、町職員の給与の状況について、次のように公表します。

### 1 概括

#### (1) 人件費の状況（普通会計決算）

区分	住民基本台帳人口 (平成24年度末)	歳出額 A	実質収支	人件費 B	人件費率 B/A	(参考) 23年度の人件費率
24年度	人 25,636	千円 8,778,985	千円 130,344	千円 1,309,204	% 14.9	% 14.0

#### (2) 職員給与費の状況（普通会計決算）

区分	職員数 A	給与費				一人当たり給与費 B/A	(参考) 類似団体平均 1人当たり給与費
		給料	職員手当	期末・勤勉手当	計 B		
24年度	146人	千円 557,478	千円 73,178	千円 202,056	千円 832,712	千円 5,704	千円 5,691

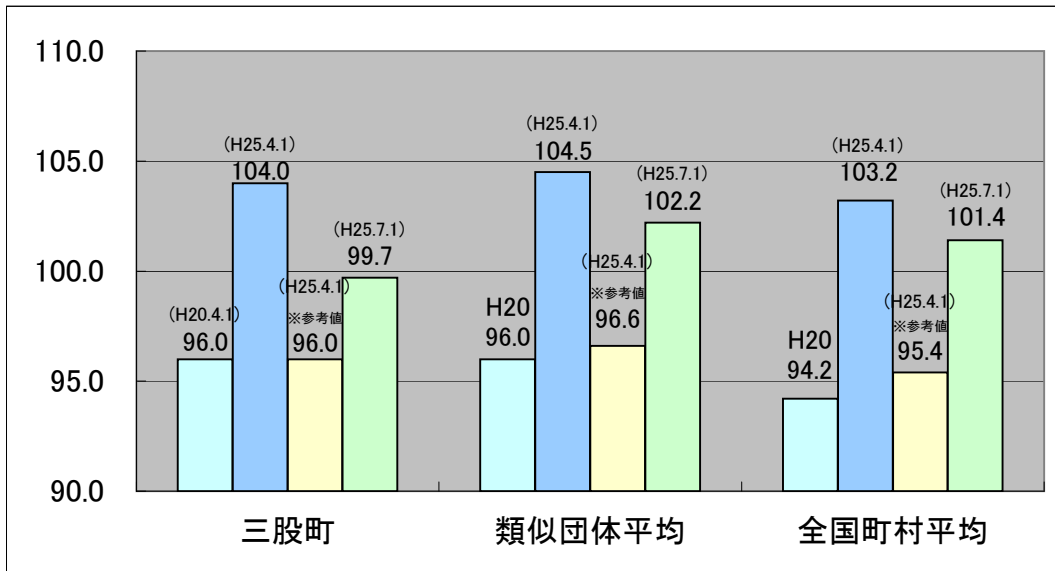
(注) 1 職員手当には退職手当は含まれていません。

(注) 2 職員数は平成24年4月1日現在の人数です。

#### (3) 特記事項

国の要請等を踏まえた給与減額措置を実施（減額実施期間平成25年7月～平成26年3月）  
 減額措置の内容 町長、副町長及び教育長の給料月額を5%減額 職員の給料月額を1.5%～4.5%減額  
 平成25年4月1日 ラスパイレス指数 104.0% 参考値 96.0%  
 平成25年7月1日 ラスパイレス指数 99.7% 参考値 96.0%

#### (4) ラスパイレス指数の状況（各年4月1日現在）



(注1) ラスパイレス指数とは、全地方公共団体の一般行政職の給料月額を同一の基準で比較するため、国の職員数（構成）を用いて、学歴や経験年数の差による影響を補正し、国の行政職俸給表（一）適用職員の俸給月額を100として計算した指数です。

(注2) 類似団体平均とは、人口規模、産業構造が類似している団体のラスパイレス指数を単純平均したものです。

(注3) 「参考値」は、国家公務員の時限的な（2年間）給与改定・臨時特例法による措置が無いとした場合の値です。

#### (5) 給与改定の状況 ※該当なし

##### ①月例給

区分	人事委員会の勧告				給与改定率	(参考) 国の改定率
	民間給与 A	公務員給与 B	較差 A-B	勧告 (改定率)		
年度	円	円	円	%	%	%

(注) 「民間給与」、「公務員給与」は、人事委員会勧告において公民の4月分の給与額をラスパイレス比較した平均給与月額です。

##### ①特別給(期末・勤勉手当)

区分	人事委員会の勧告				年間支給月数	(参考) 国の年間 支給月数
	民間の支給割合 A	公務員の支給月数 B	較差 A-B	勧告 (改定月数)		
年度	月	月	月	月	月	月

(注) 「民間の支給割合」は民間事業所で支払われた賞与等の特別給の年間支給割合、「公務員の支給月数」は期末手当及び勤勉手当の年間支給月数です。

## 2 職員の平均給与月額、初任給などの状況

### (1) 職員の平均年齢、平均給料月額と平均給与月額の状況（平成25年4月1日現在）

#### ①一般行政職

区分	平均年齢	平均給料月額	平均給与月額	平均給与月額 (国比較ベース)
三股町	44.4 歳	329,041 円	374,217 円	350,771 円
宮崎県	43.8 歳	332,758 円	405,768 円	359,306 円
国	43.1 歳	307,220 (332,446) 円	—	376,257 (405,463) 円
類似団体	42.5 歳	318,183 円	372,035 円	349,189 円

#### ②技能労務職

区分	公務員				民間			参考 A/B
	平均年齢	平均給料月額	平均給与月額 (A)	平均給与月額 (国比較ベース)	対応する民間 の類似職種	平均年齢	平均給与月額 (B)	
三股町	44.8歳	334,533円	361,018円	358,533円	—	—	—	—
うち清掃職員	43.4歳	325,940円	354,160円	352,140円	廃棄物処理業	44.6歳	331,716円	1.07
うち自動車運転手	—	—	—	—	—	—	—	—
宮崎県	62.8歳	300,900円	329,702円	313,782円	—	—	—	—
国	49.9歳	272,119円 (286,850) 円	—	309,534円 (325,400) 円	—	—	—	—
類似団体	49.8歳	289,569円	315,862円	305,687円	—	—	—	—

区分	参考		
	年収ベース(試算値)の比較		
	公務員(C)	民間(D)	C/D
三股町	—	—	—
うち清掃職員	5,630,131円	3,980,600円	1.41
うち自動車運転手	—	—	—

(注) 技能労務職において該当職員が1人の場合は、個人情報保護の観点から空欄としています。

※ 民間データは賃金構造基本統計調査において公表されているデータを使用しています。(平成22～24年の3ヶ年平均)

※ 技能労務職の職種と民間の職種等の比較にあたり、年齢、業務内容、雇用形態等の点において完全に一致しているものではありません。

※ 年収ベースの「公務員(C)」及び「民間(D)」のデータは、それぞれ平均給与月額を12倍したものに、公務員においては前年度において支給された期末・勤勉手当、民間においては前年に支給された年間賞与の額を加えた試算値です。

#### ③教育職 ※該当なし

区分	平均年齢	平均給料月額	平均給与月額
三股町	歳		
宮崎県	歳		
国	歳		
類似団体	歳		

(注) 1 「平均給料月額」とは、平成25年4月1日現在における各職種ごとの職員の基本給の平均です。

2 「平均給与月額」とは、給料月額と毎月支払われる扶養手当、地域手当、住居手当、時間外勤務手当などのすべての諸手当の額を合計したものであり、地方公務員給与実態調査において明らかにされているものです。

また、「平均給与月額(国比較ベース)」は、比較のため、国家公務員と同じベース(=時間外勤務手当等を除いたもの)で算出しています。

3 国家公務員欄における「平均給料月額」及び「平均給与月額(国比較ベース)」の括弧書きは、給与改定・臨時特例法による措置がないとした場合の値(減額前)です。

### (2) 職員の初任給の状況（平成25年4月1日現在）

区分		三股町	宮崎県	国
一般行政職	大学卒	172,200 円	172,200 円	163,987 円 (172,200) 円
	高校卒	140,100 円	140,100 円	133,418 円 (140,100) 円
技能労務職	高校卒	140,100 円	140,300 円	—
	中学卒	—	118,300 円	—
教育職 ※対象職員なし	大学卒	—	—	—
	高校卒	—	—	—

(注) 国家公務員欄における括弧書きは、給与改定・臨時特例法による措置がないとした場合の値(減額前)です。

(3) 職員の経験年数別・学歴別平均給料月額状況（平成25年4月1日現在）

区 分		経験年数10年	経験年数20年	経験年数25年	経験年数30年
一般行政職	大学卒	265,169 円	376,200 円	399,188 円	411,290 円
	高校卒	254,200 円	331,867 円	377,900 円	395,298 円
技能労務職	高校卒	254,200 円	328,400 円	377,500 円	378,200 円
	中学卒	- 円	- 円	- 円	- 円
教育職 ※対象職員なし	大学卒				
	高校卒				

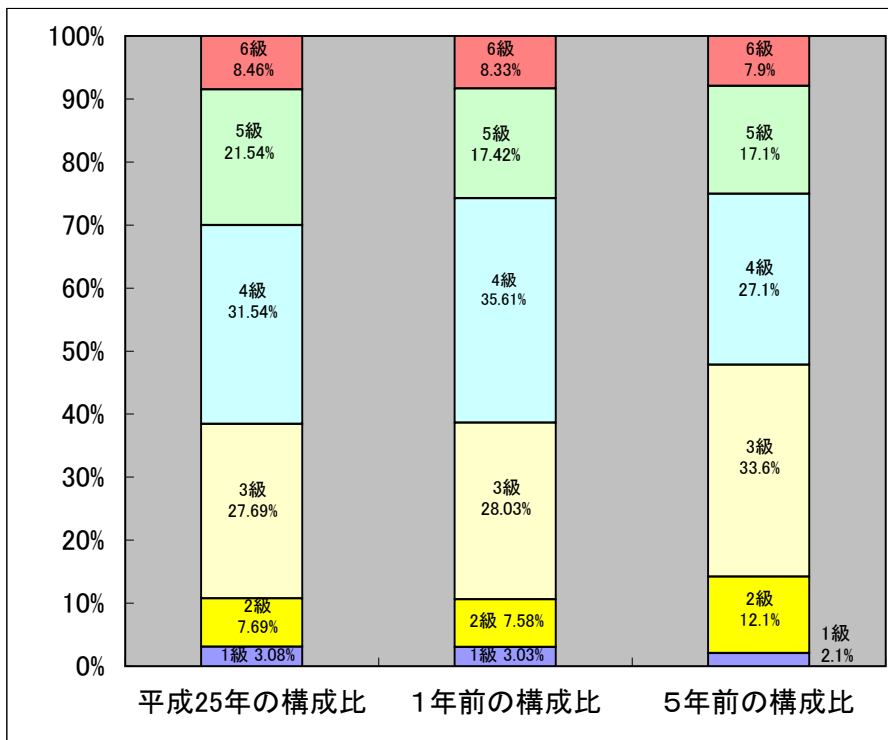
3 一般行政職の級別職員数などの状況

(1) 一般行政職の級別職員数の状況（平成25年4月1日現在）

区 分	標準的な職務内容	職員数	構成比	1号給の給料月額	最高号給の給料月額
6級	課長 局長 室長 対策監	11 人	8.46%	320,600 円	425,200 円
5級	課長補佐 事務局長補佐 室長補佐 主幹	28 人	21.54%	289,200 円	405,800 円
4級	係長 副主幹	41 人	31.54%	261,900 円	393,300 円
3級	主査	36 人	27.69%	222,900 円	354,700 円
2級	主任主事 主任技師	10 人	7.69%	185,800 円	307,800 円
1級	主事 技師	4 人	3.08%	135,600 円	243,700 円

(注) 1 三股町の給与条例に基づく給料表の級区分による職員数です。

2 標準的な職務内容とは、それぞれの級に該当する代表的な職務です。



(2) 昇給への勤務成績の反映状況

- 勤務成績の評価の実施状況  
地方公務員法第40条に基づき、毎年4月1日を評定日として全職員に対して勤務成績の評価を実施している。
- 昇給への勤務成績の反映状況  
病気休職者等については、昇給の号数を調整している。

#### 4 職員の手当の状況

##### (1) 期末手当・勤勉手当

三股町	宮崎県	国
1人当たり平均支給額(平成24年度 決算) 1,378千円	1人当たり平均支給額(平成24年度 決算) 1,514千円	-
(平成24年度 支給割合) 期末手当 勤勉手当 2.60月分 1.35月分 (1.45)月分 (0.65)月分	(平成24年度 支給割合) 期末手当 勤勉手当 2.60月分 1.35月分 (1.45)月分 (0.65)月分	(平成24年度 支給割合) 期末手当 勤勉手当 2.60月分 1.35月分 (1.45)月分 (0.65)月分
(加算措置の状況) 役職加算 5~15% 職制上の段階、職務の級等による加算措置	(加算措置の状況) 役職加算 5~20% 管理職加算10~25% 職制上の段階、職務の級等による加算措置	(加算措置の状況) 役職加算 5~20% 管理職加算10~25% 職制上の段階、職務の級等による加算措置

(注) ( )は、再任用職員に係る支給割合です。

##### 【参考】勤勉手当への勤務成績の反映状況(一般行政職)

1 勤務成績の評定の実施状況 地方公務員法第40条に基づき、毎年4月1日を評定日として全職員に対して勤務成績の評定を実施。
2 勤勉手当への勤務成績の反映状況 病気休職者、勤務不良者等について勤務成績を反映。

##### (2) 退職手当(平成25年4月1日現在)

三 股 町			国		
(支給率)	自己都合	勤奨・定年	(支給率)	自己都合	勤奨・定年
勤続20年	23.03 月分	28.7875 月分	勤続20年	23.03 月分	28.7875 月分
勤続25年	32.83 月分	38.9550 月分	勤続25年	32.83 月分	38.9550 月分
勤続35年	46.55 月分	55.86 月分	勤続35年	46.55 月分	55.86 月分
最高限度額	55.86 月分	55.86 月分	最高限度額	55.86 月分	55.86 月分
その他の加算措置 定年前早期退職特例措置 (退職時特別昇給 無)			その他の加算措置 定年前早期退職特例措置 (退職時特別昇給 無)		
1人当たり平均支給額 12,372千円			1人当たり平均支給額 - 千円		

(注) 退職手当の1人当たり平均支給額は、平成24年度に退職した職員に支給された平均額です。

##### (3) 地域手当 ※支給実績なし

支給実績(平成 年度 決算)		千円	
支給職員1人当たり平均支給年額(平成 年度 決算)		円	
支給対象地域	支給率	支給対象職員数	国の制度(支給率)
	%	人	%
	%	人	%

##### (4) 特殊勤務手当

支給実績(平成24年度 決算)	330,000円			
支給職員1人当たり平均支給年額(平成24年度 決算)	66,000円			
職員全体に占める手当支給職員の割合(平成24年度)	2.91%			
手当の種類(手当数)	3種類			
手当の名称	主な支給対象職員	主な支給対象業務	支給実績(平成24年度決算)	左記職員に対する支給単価
し尿処理手当	し尿処理施設従事者	し尿処理施設の維持管理業務	330千円	月額5,500円
感染症等防疫作業手当	防疫作業従事者	感染症或いは疑いのある防疫作業業務	0千円	日額1,000円
行旅死亡人等処理作業手当	作業従事者	行旅死亡人等の処理業務	0千円	1件2,000円

##### (5) 時間外勤務手当

支給実績(平成24年度 決算)	25,433千円
職員1人当たり平均支給年額(平成24年度 決算)	174千円
支給実績(平成23年度 決算)	27,030千円
職員1人当たり平均支給年額(平成23年度 決算)	185千円

(6)その他の手当

手当名	内容及び支給単価	国の制度との異同	国の制度と異なる内容	支給実績 (平成24年度 決算)	支給職員1人当たり 平均支給年額 (平成24年度 決算)
扶養手当	配偶者 13,000円 配偶者以外6,500円等 他	同		22,315千円	239,946円
住居手当	・貸家の場合、家賃が12000円を超えるときに支給し、家賃の額に応じて最高27,000円まで ・自宅の場合、新築・購入してから5年間のみ 2,000円	異	自宅居住者に係る手当額	11,040千円	204,444円
通勤手当	通勤距離に応じて支給	同		4,559千円	42,607円
管理職手当	給料月額×支給率(6%・10%) (管理職区分に応じて)	異	国は給料月額の100分の25の範囲内で、職務の級別等により定額支給	5,549千円	462,417円
休日勤務手当	祝日法による休日、年末年始の休日などにおいて、勤務することを命ぜられた職員に支給 (勤務1時間につき、勤務1時間当たりの給与額に、135/100を乗じて得た額を支給)	同		823千円	19,595円
管理職員特別勤務手当	管理職手当を支給される職員が、臨時又は緊急の必要により週休日又は祝日法による休日、年末年始の休日において勤務した場合に支給 (勤務1回につき、勤務時間に応じて4,000円～6,000円を支給)	同		0千円	0円

5 特別職の報酬等の状況(平成25年4月1日現在)

区 分		給 料 月 額 等		
給 料	町 長	651,600円 (724,000円)	(参考)類似団体における最高/最低額 904,000円 / 383,500円	
	副 町 長	583,000円 ( )	750,000円 / 311,500円	
	収 入 役			
報 酬	議 長	296,000円 ( )	486,500円 / 227,000円	
	副 議 長	237,000円 ( )	419,300円 / 182,000円	
	議 員	215,000円 ( )	390,000円 / 157,000円	
期 末 手 当	町 長	(平成24年度 支給割合) 2.95月分		
	副 町 長			
	議 長	(平成24年度 支給割合) 2.95月分		
	副 議 長 議 員			
退 職 手 当	町 長	(算定方式) 651,600円 × 48月 × 0.417	(1期の手当額) 1,304万円	(支給時期) 任期毎
	副 町 長	583,000円 × 48月 × 0.248	694万円	任期毎
	備 考			

(注) 1 給料及び報酬の( )内は、減額措置を行う前の金額です。

2 退職手当の「1期の手当額」は、4月1日現在の給料月額及び支給率に基づき、1期(4年=48月)勤めた場合における退職手当の見込み額です。

## 6 職員数の状況

### (1) 部門別職員数の状況と主な増減理由

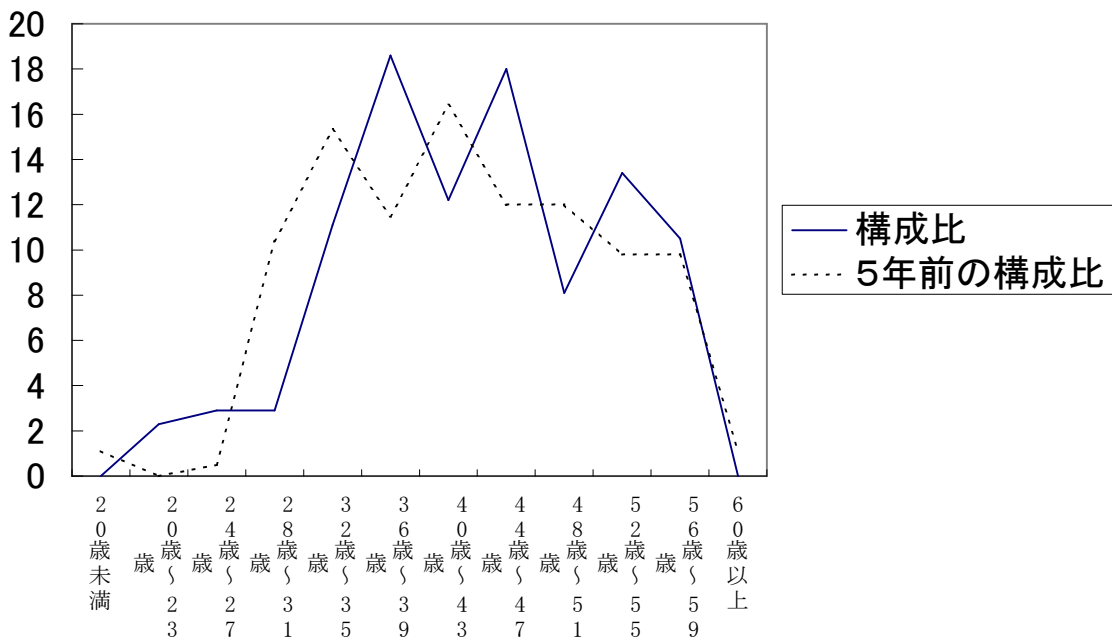
(各年4月1日現在)

部門	区分	職員数(人)			主な増減理由	
		24年	25年	増減数		
普通会計部門	一般行政部門	議会	2	2	0	
		総務	42	42	0	
		税務	15	15	0	
		民生	15	15	0	
		衛生	16	17	1	環境保全系の職員増
		農林	18	18	0	
		商工	3	3	0	
		土木	14	14	0	
	小計	125	126	1	<参考> 人口1万人当たり職員数 49.15 人 (類似団体の人口1万人当たりの職員数 51.41 人)	
	教育部門	22	20	▲2	図書館系の職員減	
	消防部門			0		
小計	147	146	▲1	<参考> 人口1万人当たり職員数 56.95 人 (類似団体の人口1万人当たりの職員数 67.51 人)		
公営企業等会計部門	病院			0		
	水道	7	7	0		
	下水道	4	4	0		
	国保	7	7	0		
	介護	9	8	▲1	介護高齢者系の職員減	
小計	27	26	▲1			
合計		174	172	▲2	<参考> 人口1万人当たり職員数 67.09 人	
		【205】	【205】	【0】		

(注) 1 職員数は一般職に属する職員数です。

2 【 】内は、条例定数の合計です。

### (2) 年齢別職員構成の状況(平成25年4月1日現在)



区 分	20歳 未満	20歳 ～ 23歳	24歳 ～ 27歳	28歳 ～ 31歳	32歳 ～ 35歳	36歳 ～ 39歳	40歳 ～ 43歳	44歳 ～ 47歳	48歳 ～ 51歳	52歳 ～ 55歳	56歳 ～ 59歳	60歳 以上	計
職員数	0人	4人	5人	5人	19人	32人	21人	31人	14人	23人	18人	0人	172人
構成比	0.0%	2.3%	2.9%	2.9%	11.1%	18.6%	12.2%	18%	8.1%	13.4%	10.5%	0.0%	100%

### (3) 職員数の推移

部 門 別	年 度	20年	21年	22年	23年	24年	25年	過去5年間の 増減数 (率)
一般行政		126	125	124	123	125	126	0 ( 0.0 %)
教 育		25	24	22	22	22	20	▲ 5 (▲20.0 %)
警 察								( %)
消 防								( %)
普通会計 計		151	149	146	145	147	146	▲ 5 (▲ 3.3 %)
公営企業等会計 計		32	31	29	28	27	26	▲ 6 (▲18.8 %)
総 合 計		183	180	175	173	174	172	▲ 11 (▲ 6.0 %)

- (注) 1 各年における定員管理調査において報告した部門別職員数。  
2 合併した団体にあつては、合併前の旧団体の合計職員数。

## 7 公営企業職員の状況

### (1) 上水道事業

#### ①職員給与費の状況

##### ア 決算

区分	総費用 A	純損益又は実質 収支	職員給与費 B	総費用に占める 職員給与費比率 B/A	(参考) 平成23年度の総費用に占める 職員給与費比率
	千円	千円	千円	%	%
24年度	314,549	58,627	39,539	12.6	12.9

区分	職員数 A	給 与 費				一人当たり給与 B/A	(参考) 類似団体平均 1人当たり総給与
		給 料	職員手当	期末・勤勉手当	計 B		
24年度	7人	26,242 千円	3,677 千円	9,620 千円	39,539 千円	5,648 千円	6,258 千円

- (注) 1 職員手当には退職給与金を含まない。  
2 職員数は、平成25年3月31日現在の人数です。

##### イ 特記事項

#### ②職員の基本給、平均月額及び平均年齢の状況(平成25年4月1日現在)

区 分	平均年齢	基本給	平均月額
水道事業職員	40.0 歳	327,871 円	442,242 円
他団体平均	45.2 歳	353,532 円	520,694 円
事業者	歳	円	円

- (注) 基本給は、給料・扶養手当の合算額です。  
(注) 平均月額には、期末・勤勉手当を含みます。

③職員の手当の状況

ア 期末手当・勤勉手当

三股町上水道事業	三股町(一般行政職)	三 股 町
1人当たり平均支給額(平成24年度 決算) 1,374 千円	1人当たり平均支給額(平成24年度 決算) 1,401千円	1人当たり平均支給額(平成24年度 決算) 1,378千円
(平成24年度 支給割合) 期末手当 2.60月分 勤勉手当 1.35月分 (1.45)月分 (0.65)月分	(平成24年度 支給割合) 期末手当 2.60月分 勤勉手当 1.35月分 (1.45)月分 (0.65)月分	(平成24年度 支給割合) 期末手当 2.60月分 勤勉手当 1.35月分 (1.45)月分 (0.65)月分
(加算措置の状況) 役職加算 5~15% 職制上の段階、職務の級等による加算措置	(加算措置の状況) 役職加算 5~15% 職制上の段階、職務の級等による加算措置	(加算措置の状況) 役職加算 5~15% 職制上の段階、職務の級等による加算措置

(注) ( )は、再任用職員に係る支給割合です。

イ 退職手当(平成25年4月1日現在)

三股町上水道事業			三股町(一般行政職・団体平均等)		
(支給率)	自己都合	勸奨・定年	(支給率)	自己都合	勸奨・定年
勤続20年	23.03 月分	28.7875 月分	勤続20年	23.03 月分	28.7875 月分
勤続25年	32.83 月分	38.9550 月分	勤続25年	32.83 月分	38.9550 月分
勤続35年	46.55 月分	55.86 月分	勤続35年	46.55 月分	55.86 月分
最高限度額	55.86 月分	55.86 月分	最高限度額	55.86 月分	55.86 月分
その他の加算措置 定年前早期退職特別加算 (退職時特別昇給 無 )			その他の加算措置 定年前早期退職特別加算 (退職時特別昇給 無 )		
1人当たり平均支給額 千円			1人当たり平均支給額 12,372千円		

(注) 退職手当の1人当たり平均支給額は、平成24年度に退職した職員に支給された平均額です。

ウ 地域手当 ※支給実績なし

支給実績(平成 年度 決算)		千円	
支給職員1人当たり平均支給年額(平成 年度決算)		円	
支給対象地域	支給率	支給対象職員数	国の制度(支給率)
	%	人	%
	%	人	%

エ 特殊勤務手当

支給実績(平成24年度 決算)	36,000円			
支給職員1人当たり平均支給年額(平成24年度 決算)	36,000円			
職員全体に占める手当支給職員の割合(平成24年度)	14.29%			
手当の種類(手当数)	1 種類			
手当の名称	主な支給対象職員	主な支給対象業務	支給実績(平成24年度決算)	左記職員に対する支給単価
監視手当	監視従事職員	中央地区水源施設の監視業務	36千円	月額3,000円

オ 時間外勤務手当

支給実績(平成24年度 決算)	1,099千円
職員1人当たり平均支給年額(平成24年度 決算)	183千円
支給実績(平成23年度 決算)	940千円
職員1人当たり平均支給年額(平成24年度 決算)	157千円



カ その他の手当

手当名	内容及び支給単価	国の制度との異同	国の制度と異なる内容	支給実績 (平成24年度 決算)	支給職員1人当たり 平均支給年額 (平成24年度 決算)
扶養手当	配偶者 13,000円 配偶者以外6,500円等 他	同		1,254 千円	250,800円
住居手当	・貸家の場合、家賃が12000円を超えるとときに支給し、家賃の額に応じて最高27,000円まで ・自宅の場合、新築・購入してから5年間のみ 2,000円	異	自宅居住者に係る手当額	558 千円	279,000円
通勤手当	通勤距離に応じて支給	同		98 千円	32,667円
管理職手当	給料月額×支給率(6%・10%) (管理職区分に応じて)	異	国は給料月額の100分の25の範囲内で、職務の級別等により定額支給	489 千円	489,000円
休日勤務手当	祝日法による休日、年末年始の休日などにおいて、勤務することを命ぜられた職員に支給 (勤務1時間につき、勤務1時間当たりの給与額に、135/100を乗じて得た額を支給)	同		145 千円	24,167円
管理職員特別勤務手当	管理職手当を支給される職員が、臨時又は緊急の必要により週休日又は祝日法による休日、年末年始の休日において勤務した場合に支給 (勤務1回につき、勤務時間に応じて4,000円～6,000円を支給)	同		0 千円	0円

## 8 職員の研修及び勤務成績の評定の状況

### (1) 職員の研修の概要

行政をとりまく環境の変化に的確に対応し、行政機能をより一層向上させ、住民が満足する質の高いサービスを提供できる職員を育成する取り組みが必要であり、人材育成という視点から職員一人ひとりの政策形成能力・法務能力・公務責任能力等の向上を図るための研修を行なっています。

### (2) 職員の研修の実施状況 (平成24年度 実績)

- ① 一般研修 新規採用職員研修、新任課長補佐研修、管理者研修等 受講者は31名です。
- ② 能力開発研修 法制執務セミナー、民法セミナー、政策立案能力向上研修等 受講者は13名です。
- ③ 専門研修 監査事務研修、公営企業会計セミナー、税務関係初任者研修、税務関係職員徴収事務研修等 受講者は14名です。
- ④ 派遣研修 市町村アカデミー、国際文化アカデミー等 受講者は4名です。
- ⑤ その他研修 クレーム解決研修、メンタルヘルス研修等 受講者は167名です。
- ⑥ その他 各課、各係において、それぞれ専門研修を行っています。

### (3) 職員の勤務成績の評定の状況

本町では、年一回その年度の職員の勤務状況を評価し、その評価の結果を基にし、能力・経歴等を参考に人事異動や昇格・昇給等を行い、適材適所の徹底を図っています。

## 9 職員の福祉及び利益の保護の状況

### (1) 福利厚生制度

- ・職員の健康保険・年金などの共済制度については、地方公務員法・地方公務員等共済組合法により、宮崎県市町村職員共済組合で実施されています。
- ・共済組合では、組合員である職員とその家族の病氣・けが・出産・死亡などに対して給付を行う短期給付事業、退職・障害・死亡に対して年金または一時金の給付を行う長期給付事業、健康診査などの健康保持増進事業、保養施設の運営・住宅資金の貸し付け等を行う福祉事業を行っています。
- ・町では、職員の安全と健康を確保し、快適な職場環境づくりを促進するため職員安全衛生委員会等を開催し、職員の健康管理として職員が心身ともに健康な状態で安心して業務に従事できるよう、健康診断・保健指導・メンタルヘルス研修などを実施しています。
- ・その他の福利厚生制度では、職員の福利厚生・親睦等を図ることを目的に、互助組織を設けており、健康保持のための支援を実施しています。

(参考) 職員互助会の状況 (平成24年度 実績)

(単位:千円)

団体名	会員数(人)	総事業費	町補助額	補助対象事業(主な内容)
三股町職員厚生会	191	2,171	940	・人間ドッグ等 ( 940 )

### (2) 職員の利益の保護の状況

職員には、地方公務員法の定めるところにより、給与・勤務時間・その他の勤務条件に関して、公平委員会に対して適切な措置が執られるよう要求することができます。また、懲戒処分など、その意に反して不利益な処分を受けた場合にも、公平委員会へ不服申立てをすることができます。